

JUNI 2023

Net til Tiden

7 INITIATIVER
DER SKABER HASTIGHED
I NETUDBYGNINGEN

Baggrund

Hvorfor Net til Tiden?

Danmark står overfor en stor og vigtig samfundsopgave med at levere på klimamål og samtidigt gøre os helt uafhængige af russisk gas. Og tiden er knap. Med klimaaftalen fra juni 2022 har Folketinget sat klare 2030-mål om bl.a. en firedobling af elproduktionen fra sol og vind på land, udfasning af naturgas fra den individuelle opvarmning og udvikling af storskala PtX-produktion i Danmark. Det fører til en samlet to-tredobling af elforbruget frem mod 2030, hvor væksten i høj grad drives af elektrificering af varme, transport og af industrielle processer, og ikke mindst af storskala PtX-produktion.

Vi har fra 2021 til 2022 oplevet en mangedobling af efterspørgslen efter at blive tilsluttet til elnettet, og intet tyder på, at tempoet i antallet af nettilslutninger vil falde i de næste mange år. Derfor er der behov for, at vi i samarbejde med vores netkunder, deres rådgivere og myndighederne vender hver en sten for at afdække, hvordan vi sammen kan speede processen for nettilslutning op.

Derfor præsenterer vi nu 7 initiativer, der skal skabe hastighed i nettilslutningsprocessen.



Termen "Vi" i publikationen dækker over Energinet og netselskaberne.

Når vi i publikationen skriver "netkunder", refererer vi til både elforbrugere og -producenter, som er eller skal tilsluttes elnettet. Og når vi skriver elnettet", dækker det over både distributions- og transmissionsnettet.

Net til tiden

Ambition

Vores Ambition

Vores samlede ambition med Net til Tiden og de 7 initiativer er, at vi i samspil med netkunder og myndigheder opnår en bedre servicering af de individuelle behov og den nødvendige hastighed i tilslutningen til elnettet. Det vil vi opnå gennem styrket og målrettet dialog om afklaring af behov, standardisering af tilbud og processer, design af nye tilbud, øget transparens om fremtidige muligheder og begrænsninger i nettet og i det hele taget gennem fokuseret end-to-end-optimering af tidsudnyttelsen i samtlige tilslutningssager.

Konkret er det vores mål med Net til Tiden, at vi vil garantere, at en netkunde senest inden for 12 måneder kender tilslutningssted og-tidspunkt i standardiserede tilslutningssager, målt fra det tidspunkt, hvor netkunden har givet os alle nødvendige informationer, til der underskrives en nettilslutningsaftale mellem netkunde og Energinet eller netselskabet. Ved simple tilslutningssager i distributionsnettet oplyses tilslutningspunkt væsentligt hurtigere end 12 måneder.

Tilsvarende er det også vores mål, at de netkunder, som ikke først og fremmest prioriterer hastighed, men hellere foretrækker en længere dialog om deres projekter, oplever dette i et transparent og imødekomende forløb.

For en netkunde er det naturligvis den samlede tid fra første henvendelse til tilslutningen er i drift, der er afgørende. Derfor har vi også stort fokus på at reducere etableringstiden for vores anlægsprojekter, og de 7 initiativer vil også bidrage betydeligt hertil.

Med denne publikation forpligter vi os selv til at arbejde fokuseret med at realisere de 7 initiativer. Men vi lykkes ikke alene, for det kræver et tæt samspil mellem både os, netkunder og myndigheder at sikre en smidig og effektiv samlet proces for tilslutning af de mange nye grønne produktions og forbrugsanlæg, der skal kobles til vores fælles energisystem i de kommende år.

God Læselyst - Vi glæder os til endnu tættere samarbejde!

Kristian Jensen
Adm. direktør
Green Power Denmark

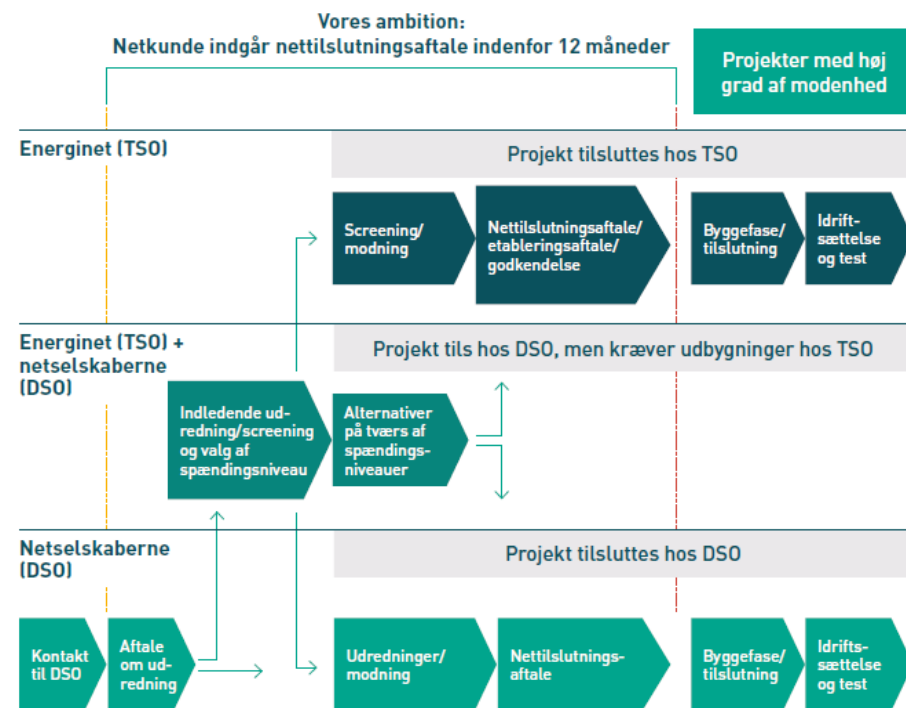
Thomas Egebo
Adm. direktør
Energinet

Hvordan foregår nettilslutning i praksis?

Alle nettilslutningsprocesser begynder med, at netkunden henvender sig til det lokale netselskab. netkunden informerer om anlæggets planlagte placering, effektstørrelse, tidsplan m.v. Ud fra disse oplysninger vurderer netselskabet, om tilslutningen umiddelbart kan foretages i distributionsnettet, eller om der på grund af anlæggets størrelse er behov for at inddrage Energinet i processen – enten fordi, anlægget skal tilsluttes direkte i transmissionsnettet eller fordi, det kræver forstærkninger i transmissionsnettet at levere den nødvendige netkapacitet til netkunden. Alle løsninger vurderes ud fra et samfundsøkonomisk perspektiv.

Når udredningen af behov og mulige netløsninger er foretaget, indgår netkunden en nettilslutningsaftale med enten netselskabet eller Energinet. Herefter overgår sagen til byggefasen, og efter idriftsættelse og test får netkunden sin endelige nettilslutningstilladelse, som indebærer en godkendelse af, at anlægget lever op til de tekniske krav.

Vi skal have fokus på kommunikation, transparens og forventningsafstemning mellem alle involverede parter i tilslutningsprocessen. En effektiv og smidig proces fordrer, at alle parter forstår hinandens behov og hjælper maksimalt med at skabe bedst mulige betingelser for at alle parter kan løse sine opgaver.



Den gule streg markerer det tidspunkt i processen hvor tilslutningsprocessen opstartes. Den røde streg markerer det tidspunkt, hvor der underskrives nettilslutningsaftale, dvs. hvor tilslutningsprocessen slutter og anlægsfasen starter.

Alle har ret til at anvende elnettet mod betaling, og vi har pligt til at tilslutte alle forbrugere og producenter på såkaldt "ikke-diskriminerende, gennemsigtige, objektive og rimelige vilkår" under hensyntagen til omkostningseffektivitet og systemsikkerhed jf. lovgivningen.

Energinet og netselskaberne kan som en del af nettilslutningsaftalen fastlægge vilkår om økonomisk sikkerhed for tilslutningen. Sikkerheden stilles af netkunden og skal dække omkostningerne til nettilslutningen, men kan også benyttes til at dække omkostningerne til projekter, der evt. ikke gennemføres. Således sikres det, at omkostningerne bæres af den, som giver anledning hertil og ikke risikeres at blive overvæltet på andre netkunder.

Der er forskelle i de regler Energinet og netselskaberne arbejder under og forskel på reglerne for tilslutning af forbrugs- og produktionsanlæg, men hovedprincipperne er de samme.

Hvordan kan vi skabe hastighed i nettilslutningen?

Der er behov for at trimme processerne for nye nettilslutninger, fordi efterspørgslen efter nye tilslutninger er kraftigt voksende og der er en tendens til at flere nye anlæg bliver større – både arealmæssigt og effektmæssigt – og dermed stiger kompleksiteten for nettilslutningsprojekterne.

En af de centrale udfordringer er, at den overskydende kapacitet i nettet er ved at være brugt op. Det betyder, at færre nye anlæg kan tilsluttes uden behov for netudbygning. For at løse den udfordring, skal vi udbygge nettet mere proaktivt – altså bygge på forkant af behovet der, hvor vi vurderer, at efterspørgslen kommer til at vokse i fremtiden. Det forudsætter bl.a., at de regulatoriske rammer for netudbygningen i tilstrækkelig grad understøtter, at vi investerer i at udbygge nettet på forkant.

Netkunderne oplever også ventetid ved informationsudvekslingen mellem dem og os. Informationsudvekslingen skal blive mere smidig og effektiv, og vi skal være mere tydelige om, hvornår og i hvilken detaljeringsgrad, de forskellige informationer er nødvendige for at sikre fremdrift. Derfor skal vi ensrette og optimere de netkundevedtede processer og de indbyrdes processer mellem Energinet og netselskaberne.

Alle netkunder behandles i rækkefølge efter henvendelse, men nogle projekter er mere modne end andre (fx hvis effekten er fastlåst eller lokalplanen er godkendt). Tilslutningsprojekter med høj modenhedsgrad kan ekspederes hurtigere, hvis de ikke skal afvente andre tilslutningsprojekter, som har brug for at blive yderligere modnet.

Endelig kan der vindes tid ved at smidiggøre myndighedsbehandlingen af nye anlæg hos kommuner og myndigheder.

7 initiativer til at skabe hastighed

Vi har udarbejdet 7 initiativer, der vil forbedre og målrette sagsbehandlingen af tilslutningssager samt bidrage til en reduktion af den samlede tilslutningstid. De 7 initiativer vil skabe en bedre forventningsafstemning mellem netkunder og os om hvor lang sagsbehandlingstid, der kan forventes, og hvilke forudsætninger, der er nødvendige for at få en hurtigere sagsbehandling af tilslutningssager. Når sagsbehandlingen er gennemført, er netkunden bekendt med tidsplan og omkostninger for nettilslutningen.

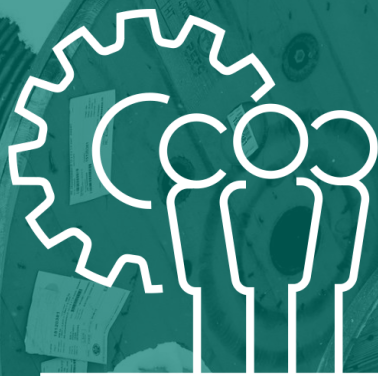
Initiativerne kræver målrettede indsatser både hos os, hos netkunder samt hos kommuner og myndigheder for at øge hastigheden i hele processen. Alle parter spiller en vigtig rolle i at bidrage til en smidig proces uden unødige ophold og tilbageløb.



7 initiativer



1 Tydeligere proces og rollefordeling



Vi vil sørge for klar kommunikation og rollefordeling. Fra start til slut er en nettilslutning et samspil mellem os og vores netkunder. For at skabe de bedste forudsætninger for en hurtigere og smidig proces, er det essentielt at alle parter har forståelse for processen og hinandens vilkår og handlemuligheder.

To overordnede anbefalinger til vores netkunder:

1. Tag kontakt til dit lokale netselskab hurtigst muligt ved tilslutning af større forbrugs- og produktionsanlæg. Gerne allerede i overvejelserfasen.
2. Sørg for, at indlevere de nødvendige – og endeligt fastlagte – informationer og data om anlægget så tidligt som muligt i tilslutningsprocessen.

KONKRETE TILTAG

- Vi vil gøre det lettere at finde de nødvendige oplysninger på vores hjemmesider om tilslutningsprocesserne, herunder oplysninger om Energinets godkendelsesproces for investeringer.
- Vi vil give en løbende status om, hvor netkundens sag er i tilslutningsprocessen og informere netkunden, når det er netkunden eller netkundens rådgiver, der skal tage næste skridt i tilslutningsprocessen.
- Vi vil være mere tydelige om, hvilke elementer vi ikke kan rådgive om, dvs. hvad der betegnes som kommercielle interesser, hvor netkunden fx bør hyre en rådgiver.
- Netselskaberne vil være mere transparente om, at tilslutningsprocessen er i bero, indtil der er betalt tilslutningsbidrag for forbrugstilslutninger.
- Netselskaberne vil være bedre til at informere og involvere netkunden aktivt i tilslutningsprocessen fremfor alene at kommunikere med netkundens rådgiver.

2 To mulige spor for tilslutning



Vi vil indføre to spor for behandling af tilslutningssager; ét for de modne projekter og ét for øvrige projekter, hvor netkunderne vægter mere dialog og vejledning fra vores side og blive bedre til hurtigt at identificere de projekter, der er modne og kan tilsluttes hurtigt.

Et projekt kan betegnes som modent, hvis følgende er opfyldt:

- Der er en godkendt lokalplan for projektet.
- Projektet har en fastlås effektstørrelse på anlægget.
- Netkunden er klar til at underskrivelse af nettilslutningsaftale eller klar med bankgaranti mm.
- Projektet opfylder de tekniske krav for det specifikke anlæg.

Derudover vil en hurtig tilslutning ofte være betinget af, at der er kapacitet nok i det eksisterende net.

De mindre konkrete/mere umodne projekter, hvor kunden har behov for eller ønsker dialog med os om projektet, giver vi vejledning, men det medfører ofte at tilslutningsprocessen vil tage længere tid, da det medfører mere dialog end ved de modne projekter.

KONKRETE TILTAG

- Vi vil tilbyde netkunderne mulighed for at give en tidligere garantistillelse eller indgå nettilslutningsaftalen tidligere.
- Energinet vil forfølge en potentialebaseret udbygning af transmissionsnettet til øget kapacitet i områder med potentiale for flere projekter.
- Energinet vil i forbindelse med reinvesteringer i transmissionsnettet have fokus på at etablere/forberede ledige felter i transformerstationer og øge kapaciteten på forbindelser.
- Netselskaberne vil opsøge mere og tidligere markedsdialog med større netkunder. Herved kan sikres mere modne projekter og bedre forståelse for vilkår og muligheder for nettilslutning hos netkunderne.

3

Styrket samarbejde mellem netselskaber og Energinet



Processerne og samarbejdsfladerne mellem Energinet og netselskaberne i tilslutningssager, som forudsætter netforstærkning i transmissionsnettet eller ligger i gråzonen af om anlægget skal tilsluttes i distributions- eller transmissionsnettet, skal forbedres og trimmes.

Vi skal blive hurtigere til at afklare den endelige løsning, og vores netkunder skal have hurtigere besked om tilslutningspunkt og tilslutningstidspunkt.

Den omfattende elektrificering i Danmark betyder, at vi flere og flere steder skal finde områdeløsninger til udbygninger, hvor flere forbrugs- eller produktionsanlæg skal tilsluttes i samme område. Disse områdeløsninger skal være fremtidssikre og kræver, at der sker en udbygning på transmissionsniveau, hvilket stiller krav til hurtig og enkel beslutningsproces mellem netselskabet og Energinet, så der ikke går dyrebar tid tabt.

KONKRETE TILTAG

- Vi vil forbedre den fælles proces for nettilslutning og netudbygning med fokus på de projekter, der går på tværs af netselskaberne og Energinet.
- Vi vil indføre en proces for at dele data om de anlæg, der ønskes tilsluttet således, at disse er tilgængelige på tværs af selskaber; fx effektstørrelse, ønsket idriftsættelsestidspunkt, fysisk placering mm. Hermed vil alle relevante data være standardiserede, konsoliderede og samlet et sted tilgængeligt for alle parter i sagen.
- Vi vil fastlægge en fælles procedure for at fremtidssikre områdeløsninger, så der kigges på det samlede behov for investeringer i et område, når der er indikationer på, at der vil komme flere nettilslutninger eller effektudvidelser. I den forbindelse vil vi i dialog med Energistyrelsen afklare, hvordan Energistyrelsens prognoser kan suppleres med relevante informationer om nuværende, planlagte eller potentielle projekter.

4 Tilbud om midlertidige tilslutninger



Vores netkunder skal have mulighed for hurtigere at blive helt eller delvist tilsluttet ved at indgå midlertidige aftaler og/eller tilslutninger i de tilfælde, hvor den endelige løsning vil tage længere tid at gennemføre, fordi elnettet skal udbygges, før den ønskede kapacitet kan leveres fuldt ud.

Vi kan ofte tilbyde følgende muligheder for en midlertidig løsning:

- Midlertidig tilslutning i anden transformerstation.
- Trinvis tilslutning, hvor netkunden bliver tilsluttet hurtigere med en del af den ønskede kapacitet og derefter med den fulde kapacitet, når nettet er blevet udbygget.

Det vil altid være en individuel vurdering, hvorvidt det er muligt eller hensigtsmæssigt at benytte en midlertidig løsning i forhold til tidsperspektiver for færdiggørelse af den endelige løsning. Vurderingen foretages af Energinet eller netselskabet.

KONKRETE TILTAG

- Energinet vil gennemføre pilotprojekter med følgende konkrete muligheder for midlertidige tilslutninger af produktionsanlæg (se bemærkning):
 - T-afgreninger på luftledninger
 - Containerløsninger med indskudt overgangsmast
- Netselskaberne vil tilsvarende vurdere tekniske muligheder for midlertidige tilslutninger i eldistributionsnettet efter reglerne om ikke-diskriminerende, objektive og omkostningsægte vilkår.

Bemærk: Det er under afklaring, om Energinets nye muligheder kræver godkendelse af Forsyningstilsynet

5 Mere transparens og dialog om langsigtet netudbygning



Gennem en løbende dialog har vores netkunder og interessenter udtrykt ønsker om større transparens i og omkring fremtidige netudbygninger og netinvesteringer både på transmissions- og distributionsniveau. Vi vil gerne arbejde for at imødekomme dette ønske i højere grad end i dag og arbejder allerede på at skabe øget transparens ved at gøre udbygningsplaner og forudsætninger mere tilgængelige.

Eksisterende tiltag:

- Netselskaberne udarbejder netudviklingsplaner med en 10-årig udviklingshorisont.
- Energinet udarbejder hvert andet år en langsigtet udviklingsplan for elsystemet, pt. frem mod 2040.

Vi samarbejder også om at skabe transparens om, hvor i landet, der er ledig kapacitet til ny produktion i hhv. på 50-60 kV-nettet og på transmissionsniveau. Læs mere på www.kapacitetskort.dk, som opdateres halvårligt. Men vi vil gøre endnu mere.

KONKRETE TILTAG

- Vi vil opdatere kapacitetskortet for ledig kapacitet til ny produktion, således at det bliver teknologiafhængigt (eksempelvis visning af hvor meget sol- og vindproduktion, der er i de enkelte områder).
- Vi vil sikre yderligere transparens og dialog med omverden og myndigheder om forudsætningerne for vores langsigtede planlægning og gøre vores udviklingsplaner lettere tilgængelige.
- Vi vil stille os aktivt til rådighed for samarbejde og tidlig dialog med kommuner og erhvervsnetværk om byudvikling, energi- og varmeplanlægning.
- Energinet vil digitalisere og give adgang til listen over fremtidige projekter og indføre hyppigere opdateringsfrekvens
- Netselskaberne vil opsøge tidlig dialog med store netkunder om potentielt nyt eller øget forbrug eller produktion, så det inddrages så tidligt som muligt i netplanlægningen.

6

Styrket dialog og proces med myndigheder



Vi vil gerne sætte fokus på processen for myndighedsgodkendelser af nye anlæg - både netkundernes anlæg og vores anlæg. Vi mener, der er mulighed for procesforbedringer, der kan nedbringe sagsbehandlingstiden ved miljø- og myndighedstilladelser.

Vigtig fakta om processen:

- Når en netkundes forbrugs- eller produktionsanlæg medfører behov for udbygning af elnettet, skal der ske en indhentning af en række miljø- og myndighedstilladelser.
- Arbejdet opstartes, når der er indgået en nettilslutningsaftale.
- Anlægsarbejde kan først igangsættes, når miljø- og myndighedstilladelser er opnået.

Den samlede proces er kompleks og omfatter både os selv, vores netkunder, Energistyrelsen, Sikkerhedsstyrelsen, Miljøstyrelsen, Bolig- og Planstyrelsen og kommunerne.

KONKRETE TILTAG

- Vi vil arbejde for at, samfundsvigtig elinfrastruktur inddrages som obligatorisk element i kommunalplanlægningen.
- Vi vil tage initiativ til dialog med kommunerne om harmonisering af sagsbehandlingsproces i ansøgninger om placering af elanlæg på tværs af landet.
- Vi vil gå endnu mere aktivt i dialog med kommunerne, når der er tale om områdeløsninger, hvor vi skal forstærke nettet og bygge nye elanlæg for at fremtidssikre elinfrastrukturen.
- Vi vil arbejde for en enklere ekspropriationsproces og mere smidig arealreservation til fremtidig netudbygning, så både lodsejere, planmyndigheder og vi selv opnår hurtigere og mere langsigtet afklaring.

7

Rammer der understøtter hastighed og langsigtede investeringer



Som naturlige monopolvirksomheder er vi underlagt økonomisk regulering vedtaget af Folketinget, og som håndhæves af Forsyningstilsynet. Reguleringen sætter rammerne for vores økonomi og bestemmer, hvor meget vi må opkræve i tariffer for at dække drift, vedligehold og udbygning af elnettet.

De kommende års udbygning af vedvarende energiproduktion og stærkt stigende elektrificering medfører et behov for massive investeringer i elnettet. Det er derfor afgørende, at den økonomiske regulering af både netselskaber og Energinet understøtter de markante og langsigtede investeringer i elnettet på en stabil og forudsigelig måde.

Green Power Denmark har estimeret, at der skal investeres i størrelsesordenen 49-57 mia. kr. i distributionsnettet i perioden 2024-2030. Heraf udgør 30-38 mia. kr. investeringer til at servicere nyt elforbrug. Tilsvarende forventer Energinet at skulle investere for omkring 40 mia. kr. i reinvestering og udbygning af transmissionsnettet de næste fire år og forventeligt i tilsvarende størrelsesorden efterfølgende.

KONKRETE TILTAG

- Vi anbefaler, at EU's regulering af rammer for myndighedstilladelser indarbejdes tydeligt i dansk lovgivning, og at myndighedsprocesser koordineres tæt mellem relevante myndigheder og ministerier, så alle aktører og myndigheder er fokuserede på at skabe tempo i elnetudbygningen.
- Green Power Denmark anbefaler, at der snarest vedtages en samlet el-infrastrukturpakke, som på én gang kan skabe klarhed om de langsigtede investeringsrammer for netselskaberne. Det indebærer blandt andet:
 - At sparekravene i netselskabernes økonomiske regulering suspenderes i en periode på 10 år, så elnetselskaberne indenfor reguleringens øvrige effektiviseringsmekanismer kan træffe de langsigtede og lokalt rigtige investeringsbeslutninger, der understøtter en hurtig grøn omstilling.
 - At det grønne automatiske og indikatorbaserede tillæg til elnetselskabernes indtægtsrammer, som blev besluttet af et bredt politisk flertal i en aftale fra 2021, udmøntes hurtigst muligt, så elnetselskabernes økonomiske rammer matcher de meromkostninger, som følger af elektrificeringen.

Hvem er vi?

Elnettet i Danmark er opdelt i transmission og distribution

Eltransmissionsnettet kan bedst beskrives som elnettets motorveje. Det ejes og drives af den selvstændige offentlige virksomhed Energinet, der også er ansvarlig for balanceringen af det danske energisystem og for den overordnede forsyningsikkerhed. Eldistributionsnettet er tilsluttet eltransmissionsnettet og er den del af elnettet, der er tættest på forbrugerne. Det kan bedst beskrives som elnettets landeveje og villaveje. Denne del af elnettet drives af knap 40 større og mindre netselskaber. Langt de fleste netselskaber er andelsejede af netkunderne selv, men der er også kommunalt og fondsejede netselskaber.

Da Energinet og netselskaberne er begge naturlige monopoler, og det er politisk besluttet, at elnettet i Danmark skal drives, vedligeholdes og udbygges ud fra fastlagte statslige rammer.

Elnettet er ryggraden i det danske elsystem. Netselskaberne skaber den elektriske forbindelse mellem – på den ene side, eltransmissionsnettet og elproducenterne – både termiske samt VE-anlæg, og på den anden side alle de danske elforbrugere, store som små, samtidig med at de leverer måle- og afregningsdata, som leveres til elhandlerne. På tilsvarende vis sikrer Energinet eltransmissionsnettet og systemansvaret, som en forudsætning for stabil drift og høj forsyningsikkerhed i hele landet.

Green Power Denmark er bl.a. brancheorganisation for netselskaberne i Danmark, når der i denne publikation skrives Green Power Denmark, skal det læses som netselskaberne i Danmark.

Termen "Vi" i publikationen dækker over Energinet og netselskaberne.

Når vi i publikationen skriver "netkunder", refererer vi til både elforbrugere og -producenter, som er eller skal tilsluttes elnettet. Og når vi skriver "elnettet", dækker det over både distributions- og transmissionsnettet.



ENERGINET

Kontaktinformation

Energinet
Tonne Kjærvej 65
7000 Fredericia
T: +45 70 10 22 44
info@energinet.dk

Green Power Denmark
Langebrogade 3H
1411 København K
T: +45 35 30 04 00
info@greenpowerdenmark.dk