



Net til Tiden

7 INITIATIVER
DER SKABER HASTIGHED
I NETUDBYGNINGEN

Elnettet i Danmark

Eltransmissionsnettet kan bedst beskrives som elnettets motorveje. Det ejes og drives af den selvstændige offentlige virksomhed Energinet, der også er ansvarlig for balanceringen af det danske energisystem og for den overordnede forsyningssikkerhed.

Eldistributionsnettet er tilsluttet eltransmissionsnettet og er den del af elnettet, der er tættest på forbrugerne. Det kan bedst beskrives som elnettets landeveje og villaveje. Denne del af elnettet drives af knap 40 større og mindre netselskaber. Langt de fleste netselskaber er andelsejede af netkunderne selv, men der er også kommunalt og fondsejede netselskaber.

Energinet og netselskaberne er naturlige monopoler, og det er politisk besluttet, at elnettet i Danmark skal drives, vedligeholdes og udbygges ud fra fastlagte statslige rammer.

Elnettet er rygraden i det danske elsystem. Netselskaberne skaber den elektriske forbindelse mellem på den ene side eltransmissionsnettet og elproducenterne – både termiske samt VE-anlæg, og på den anden side alle de danske elforbrugere, store som små, samtidig med at netselskaberne leverer måle- og afregningsdata, som leveres til elhandlerne.

På tilsvarende vis sikrer Energinet eltransmissionsnettet og systemansvaret som en forudsætning for stabil drift og høj forsyningssikkerhed i hele landet.

Indhold

- 04 Vores ambition
- 06 Hvorfor Net til Tiden
- 08 Nuværende proces for nettilslutning
- 10 Regulatoriske rammer for nettilslutning
- 12 Hvordan kan vi skabe hastighed i nettilslutninger?
- 14 Workshop med produktions- og forbrugsbranchen
- 18 Vores initiativer
- 20 **Initiativ 1****
Tydeligere proces og rollefordeling
- 22 **Initiativ 2****
To mulige spor for tilslutning
- 24 **Initiativ 3****
Styrket samarbejde mellem netselskaberne og Energinet
- 26 **Initiativ 4****
Tilbud om midlertidige tilslutninger
- 28 **Initiativ 5****
Mere transparens og dialog om langsigtet netudbygning
- 30 **Initiativ 6****
Styrket dialog og proces med myndighederne
- 32 **Initiativ 7****
Rammer, der understøtter hastighed og langsigtede investeringer
- 35 Kildeliste

Vores ambition

Danmark står overfor en stor og vigtig samfundsopgave med at levere på klimamål og samtidigt gøre os helt uafhængige af russisk gas. Og tiden er knap. Med klimaaftalen fra juni 2022 har Folketinget sat klare 2030-mål om bl.a. en firedobling af elproduktionen fra sol og vind på land, udfasning af naturgas fra den individuelle opvarmning og udvikling af storskala PtX-produktion i Danmark. Det fører til en samlet en to-tredobling af elforbruget frem mod 2030, hvor væksten i høj grad drives af elektrificering af varme, transport og af industrielle processer og ikke mindst af storskala PtX-produktion.

Vi har en afgørende rolle i at understøtte den grønne omstilling med rettidig og effektiv udbygning af elnettet, så både forbrugere og producenter har adgang til en sikker transport af grøn energi i takt med den to-tredobling af elforbruget, vi ser ind i. Et vigtigt element er at sikre en hurtig, effektiv og smidig tilslutningsproces, når nye forbrugs- og produktionsanlæg skal tilsluttes elnettet. På baggrund af vores egne ambitioner og input fra aktører i branchen har vi i fællesskab opstillet 7 initiativer, der skal øge hastigheden på tilslutningsprocessen, så vi i tæt samarbejde med vores netkunder, aktører og myndigheder skaber de bedst mulige forudsætninger for en accelereret grøn omstilling. De 7 initiativer omfatter forhold, som vi hver især og i samarbejde vil bidrage med og forhold, som er afhængige af et tæt samarbejde med netkunder og myndigheder. De 7 initiativer følges op af konkrete tiltag.

Vores samlede ambition med Net til Tiden og de 7 initiativer er, at vi i samspil med netkunder og myndigheder opnår en bedre servicering af de individuelle behov og den nødvendige hastighed i tilslutningen til elnettet. Det vil vi opnå gennem styrket og målrettet dialog om

afklaring af behov, standardisering af tilbud og processer, design af nye tilbud, øget transparens om fremtidige muligheder og begrænsninger i nettet og i det hele taget gennem fokuseret end-to-end-optimering af tidsudnyttelsen i samtlige tilslutningssager.

Vores samlede ambition med Net til Tiden og de 7 initiativer er, at vi i samspil med netkunder og myndigheder opnår en bedre servicering af de individuelle behov og den nødvendige hastighed i tilslutningen til elnettet.

Konkret er det vores mål med Net til Tiden, at vi vil garantere, at en netkunde senest inden for 12 måneder kender tilslutningssted og-tidspunkt i standardiserede tilslutningssager, målt fra det tidspunkt, hvor netkunden har givet os alle nødvendige informationer, til der underskrives en nettilslutningsaftale mellem netkunde og Energinet eller netselskabet. Ved simple tilslutningssager i distributionsnettet oplyses tilslutningspunkt væsentligt hurtigere end 12 måneder.

Tilsvarende er det også vores mål, at de netkunder, som ikke først og fremmest prioriterer hastighed, men hellere foretrækker en længere dialog om deres projekter, oplever dette i et transparent og imødekomende forløb.

Når en nettilslutningsaftale er underskrevet og kunden kender sit tilslutningssted og -tidspunkt, påbegynder vi anlægsfasen. For en netkunde er det naturligvis den samlede tid fra første henvendelse til tilslutningen er i drift, der er afgørende. Derfor har vi også stort fokus på at reducere etableringstiden for vores anlægsprojekter, og de 7 initiativer vil også bidrage betydeligt hertil.

Målgruppen for Net til Tiden er først og fremmest vores netkunder, som efterspørger hurtigere nettilslutning, bedre dialog og mere transparens. Publikationen taler ligeledes til det politiske system, styrelser og embedsværket, som har fokus på tilslutningstider, og som netop har efterspurgt tiltag fra branchen. For vores eget vedkommende, Energinet og netselskaberne, skal Net til Tiden anvendes til at holde vores løfte op imod de initiativer og tiltag, der er besluttet, så vi kommer i mål og løfter den øgede efterspørgsel.

De 7 initiativer udspringer af egne erkendelser og af workshops med netkunder og andre interessenter, eksempelvis rådgivere, og har allerede ført til ændringer i processerne, mens andre ændringer er i gang og forventes at udmunde i implementeringsklare tiltag i løbet af 2023-24. Det er vores ambition løbende at følge op på og arbejde med de 7 initiativer og de underliggende tiltag, så vi får dem fulgt til dørs med et arbejdsprogram for implementeringen.

God Læselyst

Kristian Jensen
Adm. direktør,
Green Power Denmark

Thomas Egebo
Adm. direktør,
Energinet

BEMÆRK

Green Power Denmark er bl.a. brancheorganisation for netselskaberne i Danmark. Når der i denne publikation skrives Green Power Denmark, skal det læses som netselskaberne i Danmark.

Termen "Vi" i publikationen dækker over Energinet og netselskaberne.

Når vi i publikationen skriver "netkunder", refererer vi til både elforbrugere og –producenter, som er eller skal tilsluttes elnettet. Og når vi skriver "elnettet", dækker det over både distributions- og transmissionsnettet.

Hvorfor Net til Tiden

Vi har fra 2021 til 2022 oplevet en mangedobling af efterspørgslen efter at blive tilsluttet til elnettet, og intet tyder på, at tempoet i antallet af nettilslutninger vil falde i de næste mange år. Derfor er der behov for, at vi i samarbejde med vores netkunder, deres rådgivere og myndighederne vender hver en sten for at afdække, hvordan vi sammen kan speede processen for nettilslutning op. Net til Tiden er en fælles indsats for at forbedre processen og arbejdet med tilslutninger af både forbrugs- og produktionsanlæg til 30-150 kV-nettene.

Det er også afgørende, at netselskaberne og Energinet arbejder tæt sammen i de sager, hvor tilslutning i distributionsnettet medfører forstærkninger i transmissionsnettet.

En del af løsningen er, at vi udvikler mere effektive interne processer og smidigere samarbejdsprocesser både i samarbejdet mellem Energinet og netselskaberne og med netkunder og myndigheder. Eksempelvis er det en forudsætning for en hurtigere tilslutning, at netkunderne inddrages aktivt i optimeringen af processerne

for at effektivisere hele værdikæden fra projektudvikling, screening for nettilslutning, netberegninger og projektering, etablering af net og til idriftsættelse. Tilsvarende er det afgørende, at relevante energi-, plan- og miljømyndigheder optræder koordineret og med fokus på nødvendigheden af, at netinfrastrukturen kommer foran den grønne bølge, så det i mindst muligt omfang er tiderne for etablering af elanlæg, der er afgørende for tempoet i den grønne omstilling. Det er også afgørende, at netselskaberne og Energinet arbejder tæt sammen i de sager, hvor tilslutning i distributionsnettet medfører forstærkninger i transmissionsnettet.

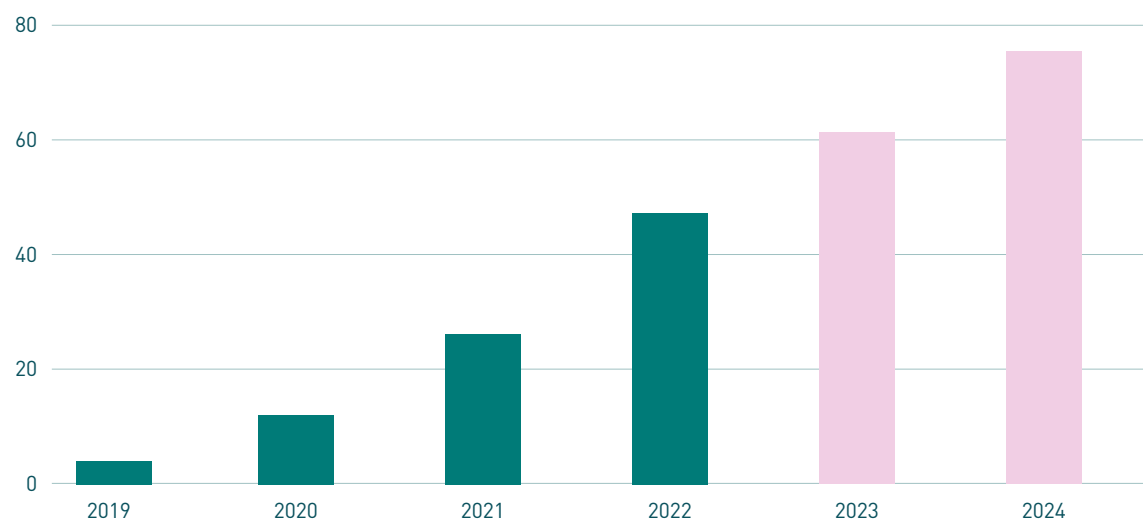
Den omfattende elektrificering i Danmark betyder, at netforstærkninger flere og flere steder må ske som områdeløsninger, hvor flere forbrugs- eller produktionsanlæg skal tilsluttes i samme område, men eventuelt forskudt i tid. Disse områdeløsninger kræver også god dialog og samarbejde mellem netselskabet, Energinet og myndighederne, så der ikke går dyrebar tid tabt.

Vi skal have fokus på kommunikation, transparens og forventningsafstemning mellem alle involverede parter i tilslutningsprocessen. En effektiv og smidig proces fordrer, at alle parter forstår hinandens behov og hjælper maksimalt med at skabe bedst mulige betingelser for, at alle parter kan løse sine opgaver.

Infrastruktur i højt tempo

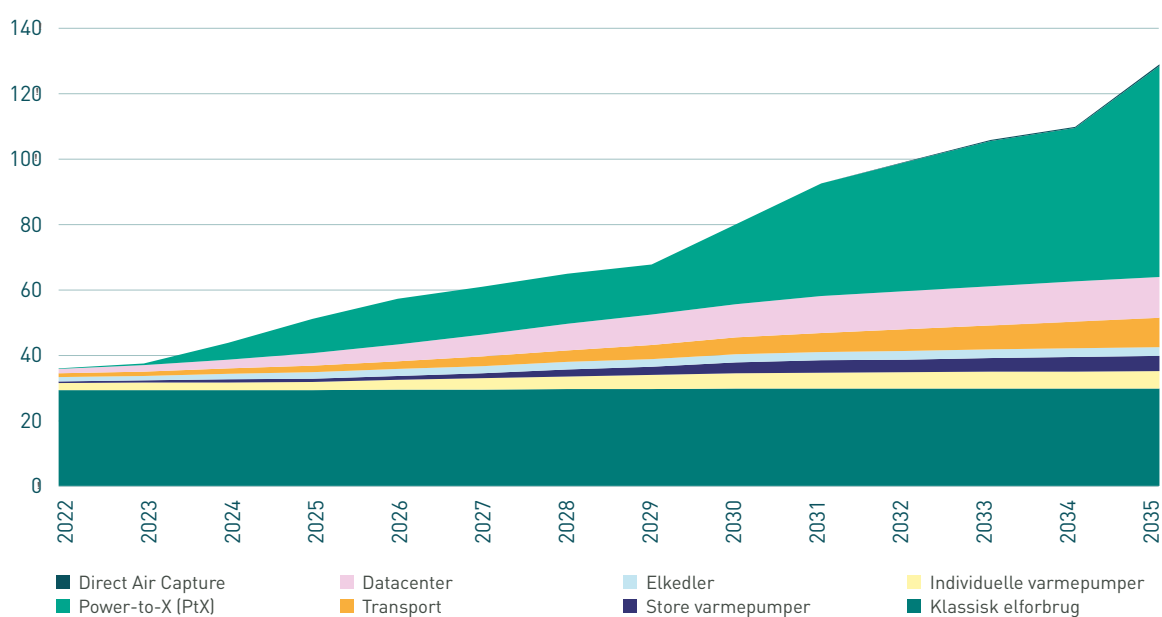
Figur 1: Markant udvikling (TSO)

Antal sager hos Energinet, hvor der ønskes tilslutning til transmissionsnettet



Figur 2: Elforbrug

Samlet nettoforbrug af el (TWh)



Den nuværende proces for nettilslutning

I det følgende gives et overblik over elementerne i en nettilslutningsproces. Dette skal ses som baggrundsviden for publikationens øvrige initiativer. Hvis du er (kommende) netkunde, henviser vi også til både Green Power Danmarks og Energinets hjemmesider, hvor du kan finde de udførlige beskrivelser af processerne for nettilslutning¹.

Alle forbrugs- og produktionsanlæg i Danmark har ret til at blive tilsluttet det kollektive elforsyningsnet. Afhængig af anlæggets størrelse er det, det lokale netselskab eller Energinet, der anviser tilslutningspunktet til elnettet. Alle tilslutningsprocesser begynder med, at netkunden skal henvende sig til det lokale netselskab. Netkunden skal informere netselskabet om anlæggets planlagte placering, den ønskede effektstørrelse, tidsplan m.v. Ud fra de givne oplysninger vurderer netselskabet, om de alene kan stå for tilslutningen, eller om der på grund af anlæggets størrelse er brug for at inddrage Energinet i processen, fordi anlægget eventuelt skal tilsluttes i transmissionsnettet, eller fordi tilslutningen kræver forstærkninger i transmissionsnettet.

Hvis nettilslutningen skal ske i distributionsnettet, vil sagen overgå til udrednings- og modningsfasen, hvor netselskabet på baggrund af netkundens oplysninger undersøger, hvor og hvornår anlægget kan tilsluttes nettet. Herefter fremsendes en nettilslutningsaftale til

netkunden, og netselskabet reserverer den ønskede kapacitet til netkunden, når aftalen er underskrevet. Med den underskrevne nettilslutningsaftale overgår sagen til byggefase, idriftsættelse og test, hvorefter netselskabet udsteder en endelig nettilslutningstilladelse.

Hvis netselskabet vurderer, at anlægget skal tilsluttes til transmissionsnettet, henviser netselskabet netkunden til Energinet. Hvis anlæggets størrelse ligger i en gråzone for, om anlægget skal tilsluttes i distributions- eller transmissionsnettet, vurderer netselskabet og Energinet i samarbejde, hvor det er billigst at tilslutte netkunden ud fra et samfundsøkonomisk perspektiv.

Alle forbrugs- og produktionsanlæg i Danmark har ret til at blive tilsluttet det kollektive elforsyningsnet.

Skal nettilslutningen ske i transmissionsnettet, er processen meget lig den hos netselskaberne. Dog er processen – pga. anlæggets størrelse – ofte mere tids- og ressourcekrævende, og der indgås derfor flere delaftaler: Screeningsaftale, modningsaftale og endelig en nettilslutningsaftale.

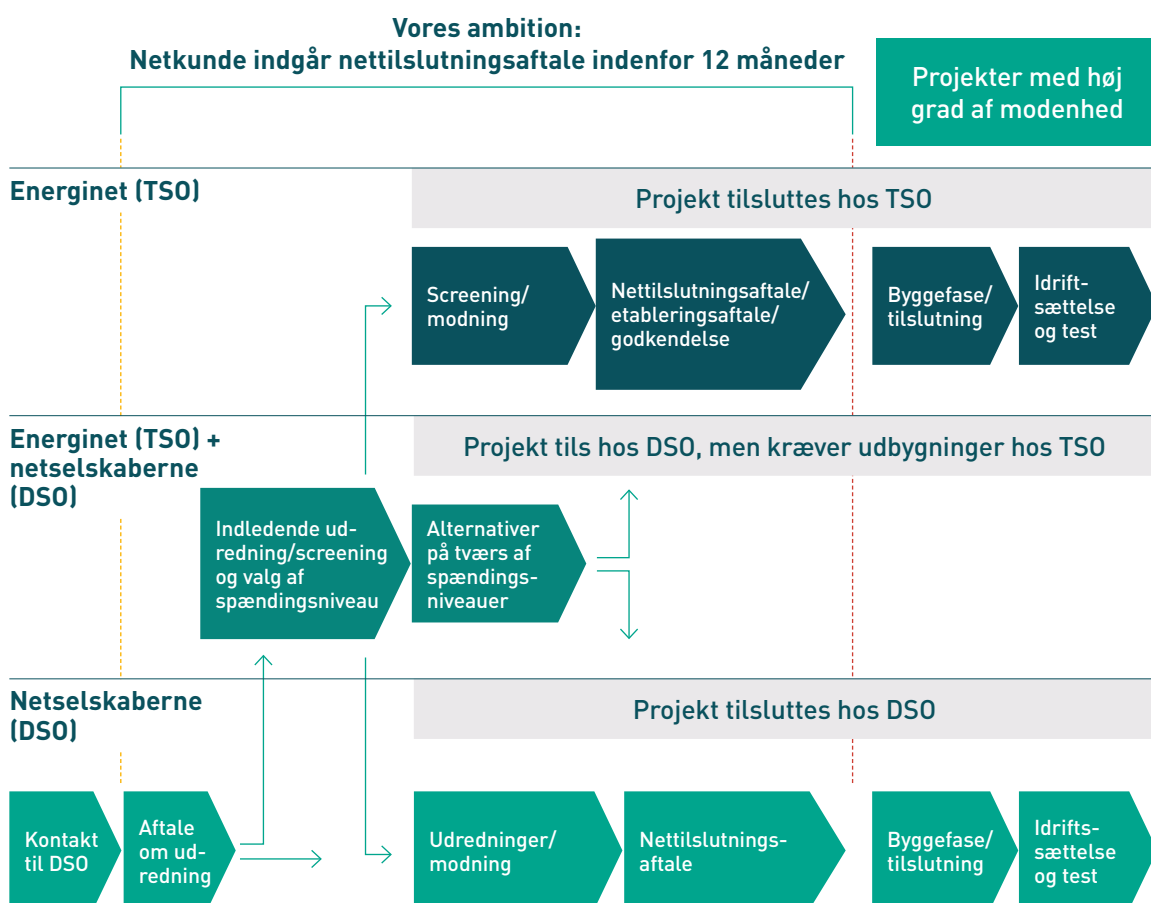
¹ <https://greenpowerdenmark.dk/vejledning-teknik/nettilslutning> og <https://energinet.dk/regler/el/nettilslutning/>

Figur 3: Tilslutningsprocessen

Figur 3 viser en generisk model af tilslutningsprocessen. Den gule streg markerer det tidspunkt i processen hvor tilslutningsprocessen opstartes. Den røde streg markerer det tidspunkt, hvor der underskrives nettilslutningsaftale, dvs. hvor tilslutningsprocessen slutter og anlægsfasen starter.

og eksisterende netkunder, der ønsker ny eller øget effekt samt både forbrugs- og produktionskunder. På et mere detaljeret niveau er der forskel på processen for tilslutning af forbrugs- og produktionsanlæg, fordi lovgivningen og de tekniske regler er forskellige. Når flere netkunder ønsker at blive tilsluttet i samme område, bliver det ofte mere kompliceret at designe og koordinere den optimale løsning.

Figuren er en helt overordnet generisk illustration af tilslutningsprocessen for både nye



Regulatoriske rammer for nettilslutning

I Danmark har enhver ret til at anvende elnettet mod betaling, og vi har pligt til at tilslutte alle forbrugere og producenter på ikke-diskriminerende, proportionale, gennemsigtige, objektive og rimelige vilkår med hensyntagen til omkostningseffektivitet og systemsikkerhed jf. Elforsyningsloven og Tilslutningsforordningerne.

Vi kan stille krav om økonomisk sikkerhed ved tilslutning af forbrugs- og produktionsanlæg. Sikkerheden stilles for et beløb, der svarer til tilslutningsbidraget og skal dække omkostninger til nettilslutningen, ligesom

sikkerheden kan benyttes til at dække omkostningerne til projekter, der ikke gennemføres. Således sikres det, at omkostningerne til nettilslutningen bæres af dem, som giver anledning til omkostningerne, og ikke pålægges de øvrige netkunder.

Der er forskel på de regler, Energinet og netselskaberne arbejder under, og også forskel på reglerne for tilslutning af forbrugs- og produktionsanlæg. De regulatoriske rammer kan ses i faktaboksen til højre.



Fakta: Regulatoriske rammer for nettilslutning

Energinet og netselskaberne

Enhver har i henhold til Elforsyningslovens § 24, stk. 1, ret til at anvende det kollektive elnet mod betaling, og netselskabet har i henhold til Elforsyningslovens § 20, stk. 1, nr. 2, pligt til at tilslutte producenter og forbrugere til elnettet.

Det følger af Elforsyningsloven § 73, at de kollektive elforsyningsvirksomheders prisfastsættelse af deres ydelser efter §§ 69-71 skal ske efter rimelige, objektive og ikkediskriminerende kriterier for, hvilke omkostninger de enkelte kategorier af netbrugere giver anledning til i overensstemmelse med artikel 18 i Europa-Parlamentets og Rådets forordning om det indre marked for elektricitet. Prisdifferentiering på baggrund af en geografisk afgrænsning er tilladt over for elproducenter. Prisdifferentiering på baggrund af en geografisk afgrænsning er kun tilladt i særlige tilfælde over for elkunder. Fra 1. maj 2023 forventes Elforsyningsloven at tillade geografisk differentiering af elkunder, som tilsluttes på 10 kV eller højere spændingsniveau.

Herudover er der i Elforsyningsloven fastsat en række bestemmelser som sikrer ligebehandling, ikke diskriminerende adfærd mv.

Energinet

Energinet kræver sikkerhed for de omkostninger, som Energinet risikerer for at tilslutte nye anlæg i henhold til Elforsyningslovens § 31, stk. 2, nr. 1.

Energinet skal i henhold til Lov om Energinet § 4 have godkendt større udbygninger og forstærkninger af Klima-, Energi- og Forsyningsministeren eller Energistyrelsen.

Energinet er som en selvstændig offentlig virksomhed (SOV) underlagt reguleringen som offentlig myndighed og som transmissions-systemoperatør.

Som offentlig myndighed er Energinet i forvaltningsretten bl.a. underlagt ligebehandlingsprincippet, proportionalitetsprincippet, magtfordrejningsprincippet og princippet for forbud mod skøn under regel.

Energinet er som offentlig myndighed også underlagt de udbudsretlige regler, som gør, at alle opgaver skal udsendes i offentlige udbud. Energinet skal overholde dansk udbudslovgivning og EU-lovgivning på dette punkt.

Energinet har vejledningspligt som offentlig myndighed i henhold til Forvaltningslovens § 7, men yder ikke rådgivning.

Netselskaber

Netselskaberne kan efter de metodegodkendte Tilslutningsbestemmelser og nettilslutningsaftaler stille krav om sikkerhed for tilslutningsbidraget for forbrugs- og produktionsanlæg. Sikkerheden stilles for et beløb, der svarer til tilslutningsbidraget, og skal dække omkostninger til nettilslutningen, ligesom sikkerheden kan benyttes til at dække omkostningerne til projekter, der ikke gennemføres. Således sikres det, at omkostningerne til nettilslutningen bæres af dem, som giver anledning til omkostningerne.

Netselskaberne er bundet af reglerne i Offentlighedsloven med undtagelse af enkelte bestemmelser og er dermed underlagt samme principper i deres drift og forvaltning som offentlige myndigheder. Netselskaberne er samtidig omfattet af regler om indkøb på markedsmæssige vilkår og reglerne for udbud.

Det følger af Elforsyningsloven § 73 a, at priser og betingelser for anvendelse af distributionsnet fastsættes af de kollektive elforsyningsvirksomheder efter offentliggjorte metoder, som er godkendt af Forsyningstilsynet.

Hvordan kan vi skabe hastighed i nettilslutninger?

Der er behov for tilpasning af arbejdet med nye nettilslutninger, især grundet den stigende mængde af henvendelser vi allerede nu møder. Der er også en tendens til, at nye forbrugs- og produktionsanlæg bliver større og større – både arealmæssigt og effektmæssigt – og dermed stiger kompleksiteten for nettilslutningsprojekterne. Det har ført til erkendelser af, hvorfor der ikke er den ønskede hastighed for nettilslutning, selvom vi netop nu i høj grad har brug for det.

Der er et behov for, at vi får udvekslet de nødvendige informationer mere smidigt og effektivt, og at vi er tydelige om, hvornår de forskellige informationer er nødvendige for at sikre fremdrift.

Vi har gennem arbejdet med den øgede mængde af nettilslutninger i 2022 indset, hvilke ændringer i den nuværende arbejdsgang der kan have positive effekter på at opnå en hurtigere tilslutningsproces. En af udfordringerne er, at den ledige kapacitet i nettet er ved at være brugt op, og som udgangspunkt investerer vi kun i ekstra kapacitet, når der er kendte og konkrete behov for det. Det betyder, at der er færre nye anlæg, som kan

tilsluttes uden behov for netudbygning. En løsning til dette kan være, at vi udbygger nettet mere proaktivitet. Vi vurderer, at der kommer et øget behov, som kræver, at de regulatoriske rammer ikke modvirker incitamenter til at bygge net på forhånd.

Der opleves også ventetid ved informationsudvekslingen mellem os og netkunden, som forlænger sagsbehandlingstiden. Der er et behov for, at vi får udvekslet de nødvendige informationer mere smidigt og effektivt, og at vi er tydelige om, hvornår de forskellige informationer er nødvendige for at sikre fremdrift. Derfor skal vi ensrette og optimere processerne mellem Energinet, netselskaberne samt netkunderne.

Tilslutningerne behandles i rækkefølge efter henvendelse, men nogle projekter er naturligt mere modne end andre (eksempelvis hvis størrelsen af effekt er fastlåst, lokalplanen er godkendt, eller projektet kan tilsluttes i en eksisterende transformestation uden netudbygning). Der er en mulighed for, at tilslutningsprojekter med høj modenhedsgrad kan ekspederes hurtigere, hvis de ikke skal afvente andre tilslutningsprojekter som i højere grad har brug for tidlig dialog frem for hastighed.

Hertil kan også vindes tid ved at smidiggøre myndighedsbehandlingen af nye anlæg hos kommuner og myndigheder.



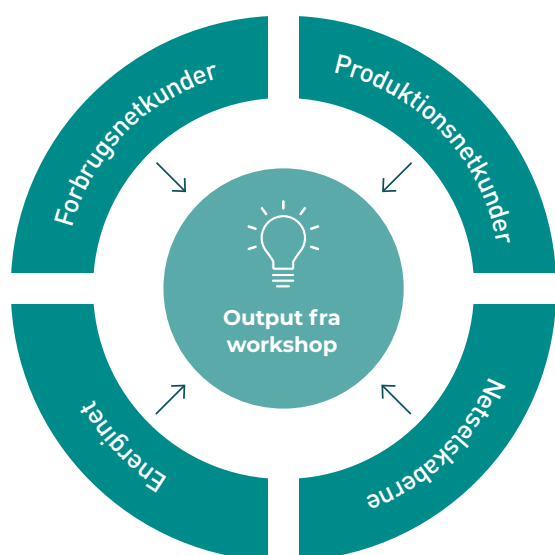
Workshop med produktions- og forbrugsbranchen

I februar 2023 afholdte vi en workshop for netkunder, rådgivere og andre aktører. Her blev vores erkendelser, samt løsningsforslag forelagt til åben diskussion. Fra disse erkendelser og diskussioner udspringer forskellige tiltag og ønsker for justeringer i processerne for nettilslutning, og det har ledt til flere initiativer, der tilsammen kan understøtte vores ambition om hurtigere nettilslutning. En del af drøftelserne fra workshoppen er opsummeret i Figur 4, og det er i høj grad disse overvejelser og

udfordringer, som skal adresseres for at opnå en hurtigere behandling af nye anlæg, som ønskes tilsluttet til nettet i de kommende år.

De skitserede løsningsforslag er drøftet på workshoppen. Nogle af disse forslag vil også kunne genfindes i vores 7 initiativer, mens andre vil blive igangsat i andet regi. Endeligt er der nogle forslag, som ikke vil kunne implementeres på grund af eksempelvis gældende lovgivning.

Figur 4: Ønsker fra netkunder på workshop



Deltagergrupper på workshoppen



Output fra workshop: Transparens og kommunikation

Nettilslutningsbidrag

Vi igangsætter først arbejdet, når tilslutningsbidraget er betalt. Dermed står processen stille frem til betalingsdato.

Løsningsforslag: Mere transparens og forventningsafstemning om, hvad der sker hvornår i tilslutningsprocessen. Behandles i initiativ 1.

Kommunikation mellem netkunde og netselskab

Uigennemsigthed for netkunden. Hvor i sagsbehandlingsprocessen befinder kunden/projektet sig hos netselskabet? Hellere en tidsplan med usikkerheder end ingen tidsplan.

Løsningsforslag: Problemstilling behandles i initiativ 1. Energinet og netselskaber skal være bedre til at informere om fremdrift i sagsbehandlingen.

Installationsblanketten

Ønsker om transparens og notifikation om, hvor sagen er i processen, og om man afventer netkunden (leveringsomfang, valg af elleverandør, betaling af tilslutningsbidrag osv.). Blanketter til simple projekter og mere vejledning til komplekse projekter efterspørges. Information om, at processen for tilslutning stopper, indtil tilslutningsbidraget er betalt.

Løsningsforslag: Problemstilling behandles i initiativ 1. Energinet og netselskaber skal være bedre til at informere om fremskridt i sagsbehandlingen.

Tidlig garantistillelse

Nogle netkunder ønsker mulighed for tidligere garantistillelse på nogle projekter, så eksempelvis komponentindkøb kan sættes i gang tidligere, eller screening/modning kan gå i gang, før lokalplan er godkendt. Nettetilslutning og bankgaranti følges p.t. kan netkunder stille bankgaranti før? Der er dog behov for transparens, så netkunden kan følge med i, hvor meget af bankgarantien, der er blevet brugt.

Løsningsforslag: Energinet er p.t. i gang med pilotprojekt, hvor koncept med tidligere garantistillelse afprøves. Pilotprojektet skal afsluttes, før erfaringer kan implementeres som en mulighed for netkunders nye produktions- eller forbrugsanlæg. Problemstilling behandles til dels i initiativ 2.

Vejledning og rådgivning

Nettilslutningsprocessen er indviklet for netkunder med få/enkelte projekter. Rådgivning savnes. Nogle netkunder ønsker rådgivning på installationen.

Løsningsforslag: Mere transparens og forventningsafstemning om, hvad vi (Energinet og netselskaberne) kan vejlede om, og hvad der er kommercielle interesser, hvor netkunden må hyre en rådgiver. Denne udfordring er et muligt fremtidigt fokuspunkt, hvor der evt. ses på at udvikle guides for tilslutning for forskellige kundetyper; Rådgivere, private, ladeoperatører mv. eller udvikles 'oplysningsvideoer' som denne: <https://www.energidanmark.dk/elforbrug/elaftaler/forbrugsfleksibilitet/>

Nettilslutningsaftalen

Nettilslutningsaftalen er indgået. Kommunens godkendelsesproces forsinkes, og aftalen udløber. Hvor længe skal vi fastholde den reserverede kapacitet? Og omvendt? En netkunde har alle de nødvendige myndighedsgodkendelser, men nettilslutningen trækker ud.

Ønsket kapacitet (ampere)

Energinet og netselskaberne har én interesse i at fastlægge leveringsomfang, og netkunden har en anden, eksempelvis hastighed. Dette gør, at netkunderne

nogle gange efterspørger meget større leveringsomfang, end de har brug for. Kan mere dialog og løfte om, at kunden ikke kommer om bag køen, hvis leveringsomfanget ændres i processen, hjælpe på dette?

Løsningsforslag: Mulighed for dialog med netselskab tidligere i processen. Problemstilling behandles i initiativ 1.

Tidlig dialog

Netkunderne ønsker at dele forecast om kommende tilslutninger/forbrug med os, men oplever, at der ikke er interesse for dette.

Løsningsforslag: Problemstilling behandles i initiativ 5.

Forskel i sagsbehandling

Netkunder, der opererer i flere netselskabers områder, oplever store forskelle i sagsbehandlingen. Der efterlyses en mere personlig og dedikeret kontaktperson.

Prioritering

Netkunder ønsker, at det er muligt at prioritere vigtigheden af tilslutningssagerne.

Løsningsforslag: Energinet er underlagt ligebehandlingsprincippet og må ikke prioritere sagerne. Udfordringen behandles i initiativ 2.



Output fra workshop: Samarbejde med kommuner og myndigheder

Myndighedsbehandling

Myndighedsbehandling for nettilslutningen ligger efter netkundens myndighedsbehandling for projektet. Kan producenter afsøge miljøgodkendelser til nødvendige nettilslutningsanlæg samtidigt?

Løsningsforslag: Udbygninger i elnettet skal tilgodeses det kollektive net og ikke kun tilpasses det individuelle projekts behov. I stedet bør man se på muligheden for tidligere garantistillelse, således at myndighedsbehandling kan foregå parallelt.

Kommunesamarbejde

Både netkunder og netselskaber har svært ved at komme i dialog med kommunerne og få stillet plads til rådighed til elanlæg. Hvordan får vi samarbejdet med kommuner op at stå – skal det fremstilles i politisk tiltag?

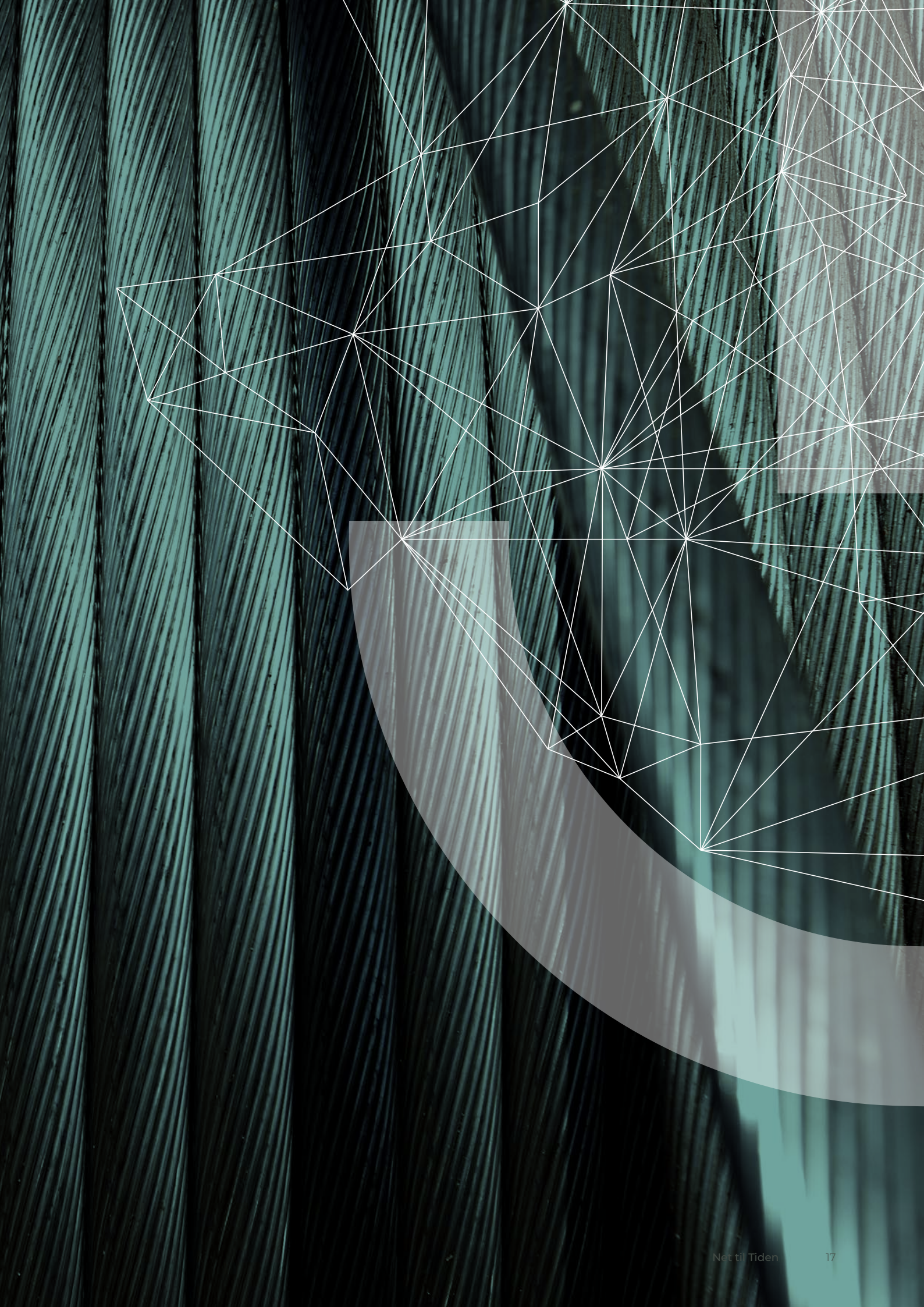
Kommunernes sagsbehandling

Kommunernes sagsbehandling er lang. Netkunder spørger om mulighed for parallelle arbejdsgange for projektet og nettilslutning (der er villighed til at dele risiko).

Løsningsforslag: Erfaringer fra pilotprojekt med tidligere garantistillelse skal undersøges og implementeres.

7

initiativer



Vores initiativer

Vi har udarbejdet 7 initiativer der vil forbedre og målrette sagsbehandlingen af tilslutningssager samt bidrage til en reduktion af den samlede tilslutningstid. Når sagsbehandlingen er gennemført, er netkunden bekendt med tidsplan og omkostninger for nettilslutningen. De 7 initiativer vil bidrage til at skabe en forventningsafstemning mellem vores netkunder og os om, hvor lang sagsbehandlingstid der kan forventes, og hvilke forudsætninger der er nødvendige for at få en hurtigere sagsbehandling af tilslutningssager.

Vores ambition med de 7 initiativer er, at vi sammen kan give en bedre servicering af de individuelle behov og den nødvendige hastighed i tilslutningen til elnettet for vores netkunder. Det vil vi opnå gennem styrket og målrettet dialog om afklaring af behov, standardisering af tilbud og processer, design af nye tilbud, øget transparens om fremtidige muligheder og begrænsninger i nettet, samt øget samarbejde mellem Energinet og netselskaberne og i det hele taget gennem fokuseret end-to-end-optimering af tidsudnyttelsen i samtlige tilslutningssager. Vores netkunder skal derigennem opleve en mere målrettet service – uanset om tilslutningsbehovet kan dækkes af en standardløsning, eller det kræver mere dialog at finde den bedste løsning i det specifikke tilfælde.

Konkret er det som tidligere nævnt vores mål, at vi med de 7 initiativer kan garantere, at vi inden for 12 måneder kan oplyse netkunden om tilslutningssted og- tidspunkt i standardiserede tilslutningssager, målt fra det tidspunkt, hvor netkunden har givet os alle nødvendige informationer, til der underskrives en nettilslutningsaftale mellem netkunde og os. Det forventer vi at kunne levere i 90 % af de standardiserede tilslutningssager, når initiativerne er realiseret – og i de tilfælde, der ikke kan karakteriseres som standardsager, er det vores ambition

at sikre en smidig og effektiv proces, der på transparente og ikke-diskriminerende vilkår møder netkundernes behov. Ved simple tilslutningssager i distributionsnettet oplyses tilslutningspunkt væsentligt hurtigere end 12 måneder.

Det er tilsvarende vores mål med initiativerne, at de bidrager til arbejdet med at nedsætte etableringstiden for nye anlæg.

Vores ambition med de 7 initiativer er, at vi sammen kan give en bedre servicering af de individuelle behov og den nødvendige hastighed i tilslutningen til elnettet for vores netkunder.

De 7 initiativer kræver målrettede indsatser både hos os og vores netkunder samt hos kommuner og myndigheder for at øge hastigheden i hele processen; fra nettekniske beregninger, anvisning af tilslutningspunkt, miljøvurderinger, tilpasning af lokalplaner og frem til anlægsarbejdet og nettilslutning. Vi har alle en rolle i at bidrage til en smidig proces uden unødige ophold og tilbageløb.

Initiativerne har allerede ført til ændringer i vores processer, mens andre er i gang netop nu. Vi forventer, at de vil udmunde i implementeringsklare tiltag i løbet af 2023-24, så vi derigennem kan tilvejebringe hurtigere tilslutning til elnettet og understøtte den grønne omstilling bedst muligt.

7 INITIATIVER



1

Tydligere proces og rollefordeling



2

To mulige spor for tilslutning



3

Styrket samarbejde mellem netselskaberne og Energinet



4

Tilbud om midlertidige tilslutninger



5

Mere transparens og dialog om langsigtede netudbygninger



6

Styrket dialog og proces med myndighederne



7

Rammer, der understøtter hastighed og langsigtede investeringer

1

Tydligere proces og rollefordeling



Det første initiativ sætter fokus på vigtigheden af kommunikation om de forskellige skridt i nettilslutningen. Fra start til slut er en nettilslutning et samspil mellem os og vores netkunder. For at skabe de bedste forudsætninger for at få en hurtig og smidig proces, er det essentielt, at alle parter har forståelse for processen og hinandens vilkår og handlemuligheder.

Fra start til slut er en nettilslutning et samspil mellem os og vores netkunder.

Den helt overordnede anbefaling til vores netkunder er at tage kontakt til det lokale netselskab hurtigst muligt ved ønske om tilslutning af større forbrugs- og produktionsanlæg og meget gerne allerede i overvejsesfasen. Det giver os mulighed for at indtænke den nye tilslutning i netplanlægningen, hvilket kan resultere i en hurtigere tilslutning. Hvis vi ved, at flere netkunder er på vej i et område, kan vi tænke det ind i netplanlægningen og forstærkning af elnettet i området.

En anden anbefaling er, at netkunden sørger for at levere de nødvendige informationer på det korrekte tidspunkt i tilslutningsprocessen. Når en netkunde anmelder en tilslutning og sender de nødvendige informationer, anviser vi et tilslutningspunkt på baggrund af de givne informationer. Ændrer netkunden i oplysning-

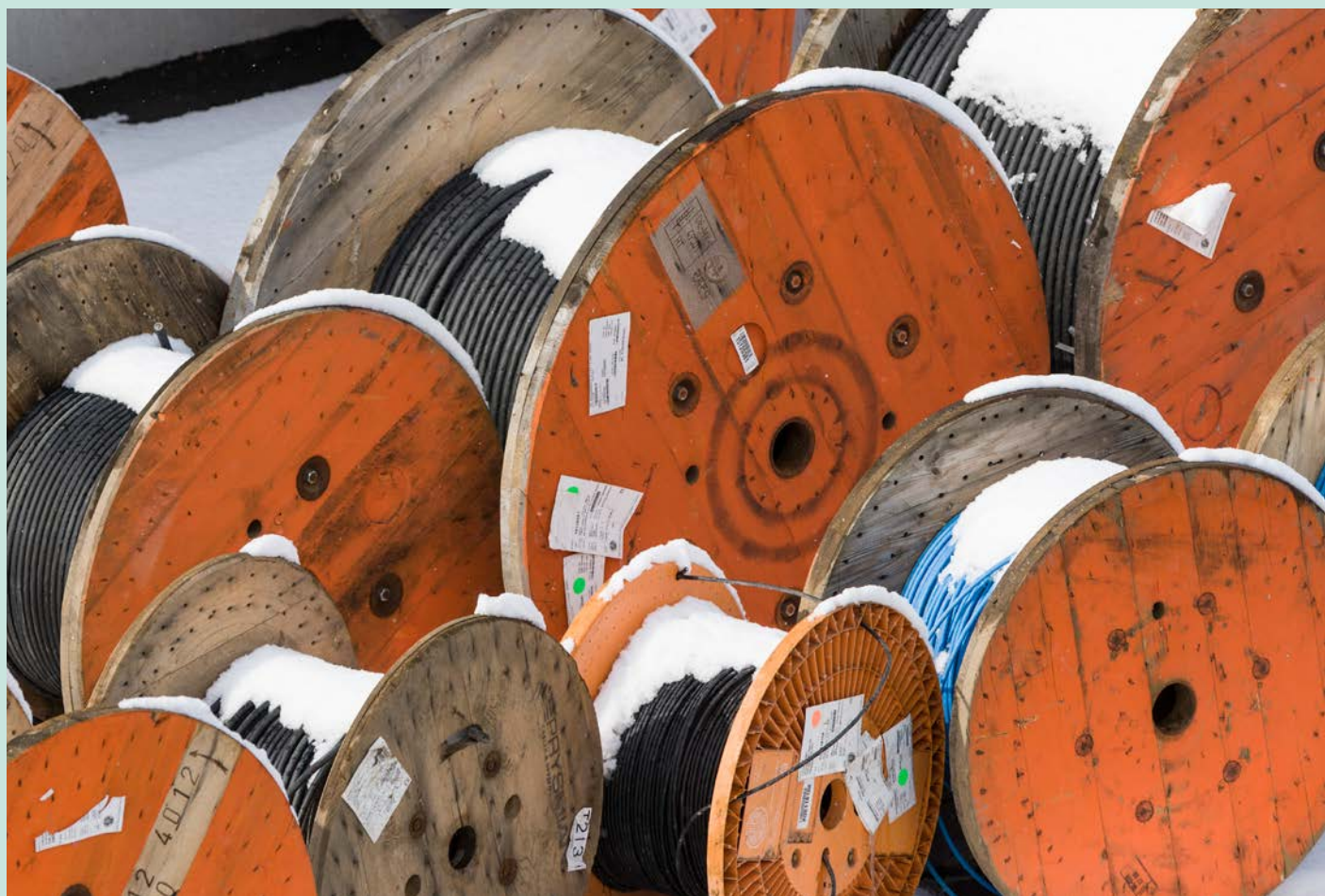
erne, eksempelvis størrelsen af ønsket effekt eller en ny geografisk placering af anlægget, skal vi udføre nye beregninger om plads i nettet og mulige nødvendige forstærkninger. Processen med anvisningen af tilslutningspunkt vil derfor starte forfra, og dette vil forlænge tiden fra anmeldelse af tilslutning til anvisning af det endelige tilslutningspunkt. Det er derfor afgørende for en hurtig tilslutningsproces, at netkunden beslutter sig for placering af anlæg, effekten på anlægget og er klar til at underskrive forpligtende aftaler i tilslutningsprocessen.

Vi skal i Energinet og netselskaberne ses som en myndighed ved tilslutning til nettet. Vi skal følge reglerne og må ikke forskelsbehandle netkunderne, hvilket bl.a. betyder, at tilslutning af anlæg altid skal ske med de laveste samfundsøkonomiske omkostninger. Vi må heller ikke rådgive om eksempelvis effektstørrelse, udnyttelse med batteri osv. Ved behov for hjælp til dette må netkunden hyre en rådgiver, da det er en kommerciel opgave.

Det kan øge nettilslutningshastigheden, at netkunderne sætter sig ind i de tekniske regler for tilslutning, herunder reglerne for elkvalitet. En mulighed kan også være at hyre en rådgiver, der har viden om de tekniske regler for nettilslutning. De tekniske regler, herunder elkvalitet, bør eksempelvis være et krav i en eventuel udbudsproces for køb af anlægget. Hvis netkundens anlæg ikke overholder de tekniske krav, eller dokumentationen ikke er i orden, kan det ligeledes forlænge tilslutningsprocessen.

KONKRETE TILTAG

- Vi vil gøre det lettere at finde de nødvendige oplysninger på vores hjemmesider om tilslutningsprocesserne, herunder oplysninger om Energinets godkendelsesproces for investeringer.
- Vi vil give en løbende status om, hvor netkundens sag er i tilslutningsprocessen og informere netkunden, når det er netkunden eller netkundens rådgiver, der skal tage næste skridt i tilslutningsprocessen.
- Vi vil være mere tydelige om, hvilke elementer vi ikke kan rådgive om, dvs. hvad der betegnes som kommercielle interesser, hvor netkunden eksempelvis bør hyre en rådgiver.
- Netselskaberne vil være mere transparente om, at tilslutningsprocessen er i bero, indtil der er betalt tilslutningsbidrag for forbrugstilslutninger.
- Netselskaberne vil være bedre til at informere og involvere netkunden aktivt i tilslutningsprocessen fremfor alene at kommunikere med netkundens rådgiver.



2

To mulige spor for tilslutning



Vi vil indføre to spor for behandling af tilslutningssager: Ét for de der er modne projekter og ét for øvrige projekter, hvor netkunden vægter mere dialog og vejledning fra vores side. Vi skal blive bedre til hurtigt at identificere de projekter, der er modne og kan tilsluttes hurtigt, og de projekter som er umodne/mindre konkrete, og hvor kunden eventuelt har brug for dialog eller afventer myndigheder m.m..

Hvis en netkundes projekt er modent, kan tilslutningsprocessen ske hurtigere, hvis bl.a. følgende er opfyldt:

- Der er en godkendt lokalplan for projektet.
- Projektet har en fastlåst effektstørrelse på sit anlæg.
- Netkunden er klar til at underskrive nettilslutningsaf-tale eller klar med bankgaranti m.m..
- Projektet opfylder de tekniske krav for det specifikke anlæg.

Derudover vil en hurtig tilslutning ofte være betinget af, at der er kapacitet nok i det eksisterende net; dvs. der kan opnås tilslutning i en eksisterende transformerstation uden behov for netudbygning.

De mindre konkrete/mere umodne projekter, hvor kunden har behov for eller ønsker dialog med os om projektet, giver vi vejledning, men det medfører ofte, at tilslutningsprocessen vil tage længere tid, da det medfører mere dialog og flere iterationer mellem os og netkunden end ved de modne projekter.

Vi har oplevet en voldsom stigning i forbrugs- og produktionskunder, som alle ønsker hastighed på tilslutningsprocessen. I dag bliver tilslutningsprojekterne sagsbehandlet efter 'først til mølle' under ligebehandlingsprincippet. Det gør, at lavkomplekse og modne projekter reelt kan afvente større og mere komplekse projekter, hvor sagsbehandling er mere krævende og længerevarende.

Hurtigere tilslutning af modne projekter kan sikre, at flere projekter bliver sagsbehandlet hurtigere, fordi de opfylder kriterierne for en smidig sagsbehandling.

Behandling af netkunder skal ske inden for de regulatoriske rammer for nettilslutning, som vi er underlagt (læs mere i afsnit 4, Regulatoriske rammer for nettilslutning).

Geografisk placering betyder noget

Den geografiske placering for nye forbrugs- eller produktionsanlæg er en vigtig faktor for tempoet for tilslutningsprocessen. Hvis der er fysisk plads på en eksisterende transformerstation og kapacitet nok i elnettet, kan tilslutning opnås hurtigere, end hvis der er behov for at anlægge en ny transformerstation eller et nyt kabel. Dermed vil en af betingelserne for et hurtigt sagsbehandlingsforløb være, at der er et oplagt nettilslutningspunkt, som ikke kræver etablering af nye transformerstationer eller udbygning af nettet. Kapacitetskortet² kan tilgås for information om ledig kapacitet i elnettet til ny produktion og kan med fordel inddrages i netkunders planlægning af produktionsanlæg.

Vi vil indføre to spor for behandling af tilslutningssager: Ét for de der er modne projekter og ét for øvrige projekter, hvor netkunden vægter mere dialog og vejledning fra vores side.

Effektstørrelsen må ikke ændres

Meget af den ledige kapacitet i elnettet er ved at være opbrugt, i takt med at interessen for tilslutning af nye anlæg er eksploderet. Konsekvensen er, at nettilslutningsprojekter i højere grad kræver anlæggelse af nye transformerstationer eller en bagvedliggende netudbygning.

Når en netkunde ønsker at få et anlæg tilsluttet, skal anlæggets effektstørrelse ligge fast. Hver gang effektstørrelsen ændres, kræver det nye netberegninger, og processen for tilslutning må starte forfra.

² Kapacitetskort for tilslutning af ny produktion: <https://storymaps.arcgis.com/stories/eb5b387e376f49b8996d5e7c47fbdd37>

Netkundens myndighedstilladelser skal være på plads

En anden forudsætning, som er nødvendig for at kunne tilbyde en hurtigere nettilslutning, er omstændighederne omkring projektets egen indhentning af myndighedstilladelser. En godkendt lokalplan for projektet samt en fast tidsplan kan medvirke til en reducere af sagsbehandlingstiden hos os, da projektet herved anses at være i en moden fase.

Tidligere garantistillelse eller indgåelse af nettilslutningsaftale skal tilbydes til netkunden

Hvis netkunden tidligt i forløbet kan stille med en bankgaranti på dækning af vores omkostninger til modning af nettilslutningsprojektet, kan komponenter med lang leveringstid bestilles tidligt, hvormed der er bedre chance for, at den samlede tilslutningstid minimeres. Den nuværende arbejdsgang er, at komponenter først bestilles, når der er indgået en nettilslutningsaftale, hvilket sker i forbindelse med, at vi træffer en investeringsbeslutning.

Der skal tages højde for netkundens behov for transparens i forhold til, hvornår der benyttes af bankgarantien, og hvad den benyttes på (eksempelvis indhentning af miljøtilladelser eller bestilling af komponenter med lang leveringstid). Det tænkes, at en tidligere garantistillelse skal være et muligt tilvalg for netkundens projekt, da dette kræver en større risikovillighed fra netkundens side. I øjeblikket er Energinet i færd med et pilotprojekt efter denne tankegang.

En anden løsning hos netselskaberne vil være, at netkunden indgår nettilslutningsaftalen med netselskabet tidligere, men at netselskabet ikke vil disponere det fulde tilslutningsbeløb i startfasen. I startfasen reserveres kapaciteten, og netselskabet kan starte op, mens myndighedsgodkendelse af kundens anlæg pågår.

Både vores netkunder og vi tager projektrisici i løbet af en tilslutningsproces. Når en nettilslutningsaftale underskrives, garanterer netkunden for de netanlæg, der skal etableres, for at servicere tilslutningen. Men også tidligere i processen eksisterer der projektrisici, eksempelvis i forhold til konkret behov, teknologi og modenhed.

Derfor er det relevant at afdække muligheder for at minimere de samlede risici mellem de forskellige parter. Jo mere smidigt og entydigt parternes risici kan håndteres, desto mere effektivt vil processen fra screening til aftaleindgåelse kunne forløbe.

Det er i den forbindelse også centralt at håndtere de helt naturlige risici, der følger med, at nettet skal være foran bølgen – altså hvem bærer eksempelvis risikoen for lidt for meget eller lidt for lidt netkapacitet i fremtiden? – og hvordan sikrer vi accept af lidt for meget fremfor lidt for lidt netkapacitet?

KONKRETE TILTAG

- Vi vil tilbyde netkunderne mulighed for at give en tidligere garantistillelse eller indgå nettilslutningsaftalen tidligere.
- Energinet vil forfølge en potentialebaseret udbygning af transmissionsnettet til øget kapacitet i områder med potentiale for flere projekter.
- Energinet vil i forbindelse med reinvesteringer i transmissionsnettet have fokus på at etablere/forberede ledige felter i transformestationer og øge kapaciteten på forbindelser.
- Netselskaberne vil opsøge mere og tidligere markedsdialog med større netkunder. Herved kan sikres mere modne projekter og bedre forståelse for vilkår og muligheder for nettilslutning hos netkunderne.

3

Styrket samarbejde mellem netselskaberne og Energinet



Formålet med dette initiativ er at forbedre processerne og samarbejdsfladerne mellem os i tilslutningssager, som kan medføre netforstærkning i transmissionsnettet eller ligger i gråzonen af, om anlægget skal tilsluttes i distributions- eller transmissionsnettet. Herved bliver vi hurtigere til at afklare den endelige løsning, og vores netkunder kan hurtigere få viden om tilslutningspunkt og tilslutningstidspunkt. Dertil vil initiativet skabe større transparens om forudsætninger og status, og det vil betyde, at udbygningen af elnet til netkunderne påbegyndes hurtigere, så den samlede tilslutningstid nedbringes.

Den omfattende elektrificering i Danmark betyder, at vi flere og flere steder skal finde områdeløsninger til udbygninger, hvor flere forbrugs- eller produktionsanlæg skal tilsluttes i samme område. Disse områdeløsninger kræver, at der sker en udbygning på transmissionsniveau, hvilket stiller krav til hurtig og enkel beslutningsproces mellem netselskabet og Energinet, så der ikke går dyrebar tid tabt.

Områdeløsningerne skal være fremtidssikrede, så vi også tager højde for at fremtidig vækst i området ikke forudsætter samme omfattende udbygning igen. Det betyder, at vores beslutninger skal foretages på baggrund af et mere usikkert grundlag. Det skal fastlægges, hvordan lokale vækstprognoser og informationer fra

netkunderne kan tænkes sammen med Energistyrelsens mere generiske analyseforudsætninger.

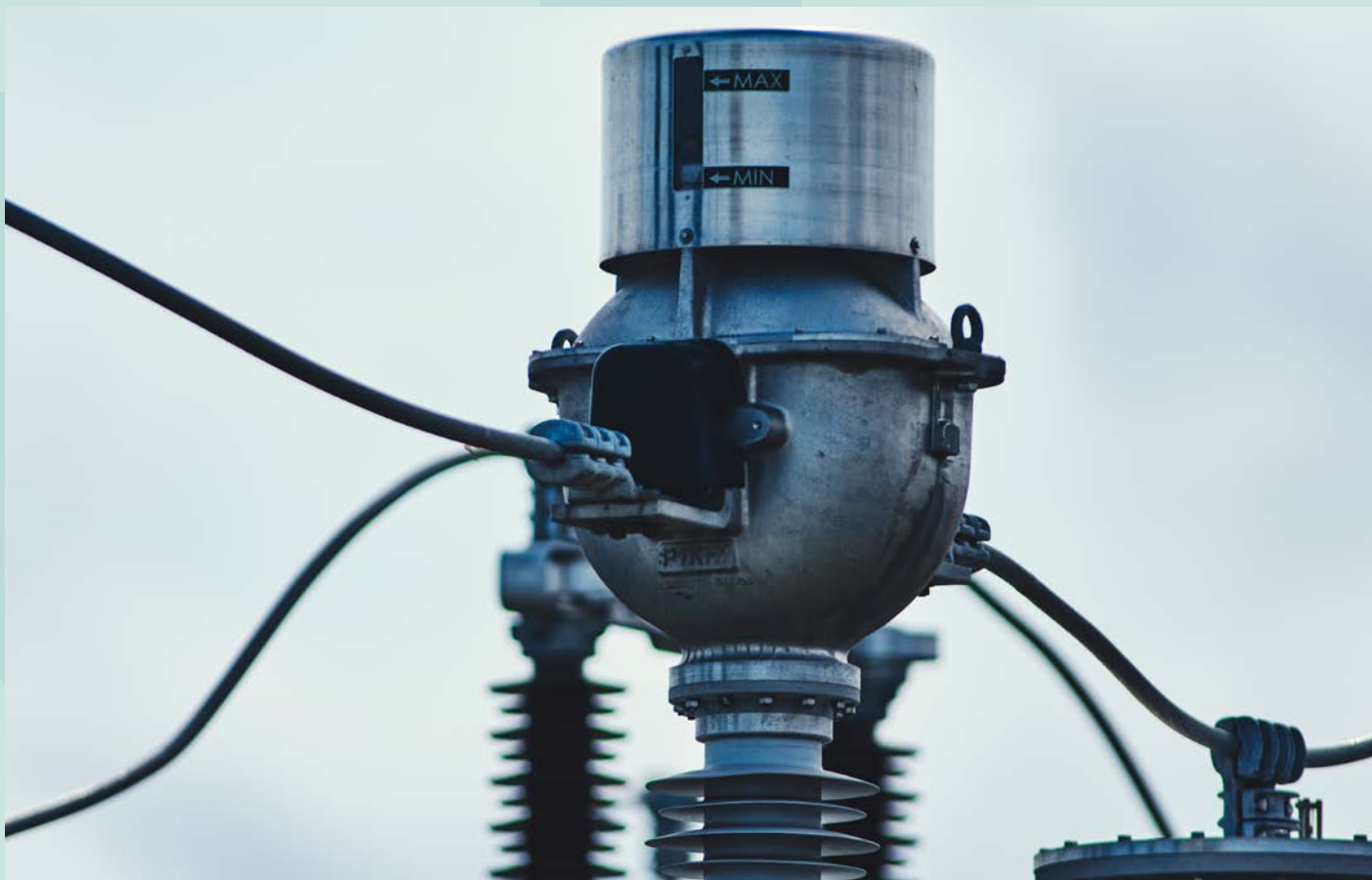
I de tilfælde, hvor det ikke er entydigt, om et nyt produktions- eller forbrugsanlæg skal tilsluttes i distributionsnettet eller i transmissionsnettet, afklarer vi det mellem det lokale netselskab og Energinet i fællesskab. Afklaringen sker på baggrund af en vurdering af de samfundsøkonomiske omkostninger ved forskellige løsninger.

Områdeløsningerne skal være fremtidssikrede, så vi også tager højde for at fremtidig vækst i området ikke forudsætter samme omfattende udbygning igen.

Dette kan i nogle tilfælde være tidskrævende, da forhold som kommende reinvesteringer og netudbygninger ofte komplicerer sagen. Samtidig er det tilsvarende vigtigt, at vi er transparente over for netkunden om, at eventuelle ændringer i netkundens projekt kan medføre, at denne afklaring skal gennemføres på ny.

KONKRETE TILTAG

- Vi vil forbedre den fælles proces for nettilslutning og netudbygning med fokus på de projekter, der går på tværs af netselskaberne og Energinet.
- Vi vil indføre en proces for at dele data om de anlæg, der ønskes tilsluttet, således at disse er tilgængelige på tværs af selskaber: eksempelvis effektstørrelse, ønsket idriftsættelsestidspunkt, fysisk placering mm. Hermed vil alle relevante data være standardiserede, konsoliderede og samlet et sted tilgængeligt for alle parter i sagen.
- Vi vil fastlægge en fælles procedure for at fremtidssikre områdeløsninger, så der kigges på det samlede behov for investeringer i et område, når der er indikationer på, at der vil komme flere nettilslutninger eller effektudvidelser. I den forbindelse vil vi i dialog med Energistyrelsen afklare, hvordan Energistyrelsens prognoser kan suppleres med relevante netkundeinformationer om nuværende, planlagte eller potentielle projekter.



4 Tilbud om midlertidige tilslutninger



Formålet med dette initiativ er at give vores netkunder mulighed for hurtigere at blive helt eller delvist tilsluttet ved at indgå midlertidige aftaler og/eller tilslutninger i de tilfælde, hvor den endelige løsning vil tage længere tid at gennemføre. Vi vurderer hver eneste tilslutnings-sag individuelt, og kapaciteten i nettet tildeles efter et princip om "først til mølle". Vurderingen omfatter, hvilken forsyning der kan tilbydes nu og på længere sigt, hvis elnettet eksempelvis skal forstærkes, før den ønskede kapacitet kan leveres.

Vi kan ofte tilbyde følgende muligheder for en midlertidig løsning:

- Midlertidig tilslutning i anden transformestation
- Trinvis tilslutning, hvor netkunden bliver tilsluttet hurtigere med en del af den ønskede kapacitet og derefter med den fulde kapacitet, når nettet er blevet udbygget.

Det vil altid være en individuel vurdering, hvorvidt det er hensigtsmæssigt at benytte en midlertidig løsning i forhold til tidsperspektiver for færdiggørelse af den endelige løsning samt nettets topologi. Vurderingen foretages af Energinet eller netselskabet.

I forbindelse med tilslutninger, hvor netkunder ikke har brug for den fulde kapacitet fra starten, samarbejder vi desuden om at afklare, om netkunden kan tilsluttes midlertidigt: eksempelvis i en anden transformestation i en indledende fase, indtil nettet er udbygget, og den endelige tilslutning er mulig.

Vi vurderer hver eneste tilslutningssag individuelt, og kapaciteten i nettet tildeles efter et princip om "først til mølle".

Omkostningerne til en midlertidig tilslutning afholdes af netkunden og vil være ud over det almindelige tilslutningsbidrag.

Netselskaberne tilbyder derudover forbrugskunder tilslutning med begrænset netadgang, hvis der er muligt uden forstærkning af bagvedliggende net. Et lignende produkt for produktionsanlæg afventer p.t. godkendelse hos Forsyningstilsynet.

KONKRETE TILTAG

→ Energinet vil gennemføre pilotprojekter med følgende muligheder for midlertidige tilslutninger af produktionsanlæg:

- T-afgreninger på luftledninger
- Containerløsninger med indskudt overgangsmast

Det er under afklaring, om anvendelsen af disse muligheder kræver metodegodkendelse af Forsyningstilsynet³.

→ Netselskaberne vil tilsvarende vurdere tekniske muligheder for midlertidige tilslutninger i distributionsnettet efter reglerne om ikke-diskriminerende, objektive og omkostningsægte vilkår.



³ Energinet har sendt ansøgning pr. 10. feb. 2023

5

Mere transparens og dialog om langsigtet netudbygning



Gennem en løbende dialog har vores interessenter italesat ønsker om større transparens i og omkring fremtidige netudbygninger og netinvesteringer både på transmissionsniveau og på distributionsniveau.

Vi vil gerne arbejde for at imødekomme dette ønske i højere grad end i dag og arbejder allerede på at skabe øget transparens ved at gøre udbygningsplaner og forudsætninger mere tilgængelige.

Vi udarbejder i dag netudviklingsplaner med en 10-årig udviklingshorisont.

Vores netudviklingsplaner med 10-årig udviklingshorisont baserer sig på Energistyrelsens analyseforudsætninger, der opdateres årligt, og inddrager

i tillæg hertil den information, vi har om fremtidigt elforbrug og produktion lokalt rundt om i landet. Netudviklingsplanerne viser de planlagte udbygninger af elnettet og er et vigtigt element i dialogen med myndighederne ift. det fremtidige investeringsbehov for det sammenhængende elnet og danske elsystem.

I dag samarbejder vi desuden om at skabe transparens om, hvor i landet der er ledig kapacitet til ny produktion i hhv. 50-60 kV-nettet og på transmissionsniveau. Denne information udstilles via hjemmesiden www.kapacitetskort.dk, som opdateres halvårligt. Dermed opdateres kortet, når der indgås nye aftaler om tilslutning af ny produktion, som dermed lægger beslag på ellers ledig kapacitet i elnettet, eller når der etableres mere kapacitet i form af udbygninger af nettet.

KONKRETE TILTAG

- Vi vil opdatere kapacitetskortet for ledig kapacitet til ny produktion, således at det bliver teknologiafhængigt (eksempelvis visning af hvor meget sol- og vindproduktion, der er i de enkelte områder).
- Vi vil sikre yderligere transparens og dialog med omverdenen og myndigheder om forudsætningerne for vores langsigtede planlægning og gøre vores udviklingsplaner lettere tilgængelige.
- Vi vil stille os aktivt til rådighed for samarbejde og tidlig dialog med kommuner og erhvervsnetværk om byudvikling og energi- og varmeplanlægning.
- Energinet vil digitalisere og give adgang til listen over fremtidige projekter og indføre hyppigere opdateringsfrekvens.
- Netselskaberne vil opsøge tidlig dialog med store netkunder om potentielt nyt eller øget forbrug eller produktion, så det inddrages så tidligt som muligt i netplanlægningen.

Kapacitetskortet

Ledig kapacitet og tidsestimater for tilslutning til og indpasning i distributions- og transmissionsnettet.



Kilde: Screenshot fra Kapacitetskortet.dk

6

Styrket dialog og proces med myndighederne



Dette initiativ sætter fokus på myndighedernes godkendelse forud for etablering af nye anlæg – både netkundernes anlæg og vores anlæg. Vi mener, at der er mulighed for procesforbedringer, der kan nedbringe sagsbehandlingstiden ved indhentelse af miljø- og myndighedstilladelserne.

Når en netkundes forbrugs- eller produktionsanlæg medfører behov for udbygning af elnettet, skal der ske en indhentning af en række miljø- og myndighedstilladelser. Dette arbejde startes, når der er indgået en nettilslutningsaftale, og det endelige arealomfang er kendt. Anlægsarbejdet kan først igangsættes, når miljø- og myndighedstilladelser er opnået.

Vi indhenter alle tilladelser til de anlæg, vi er bygherre for. Det gælder plangrundlag, miljøvurdering og rettigheder. Processen for miljø- og myndighedstilladelser er kom-

pleks, og det er svært at standardisere eller automatisere processen. Det skyldes, at hver sag er unik og vedrører specifikke lokale forhold. Desuden opereres der i et regulativt og lovgivningsmæssigt tungt område, der sætter rammer – og dermed også begrænsninger – for arbejdet med procesforbedringer på tværs af os, Energistyrelsen, Miljøstyrelsen og de 98 kommuner. Kravene til miljø- og myndighedstilladelser stilles i mindre omfang til elanlæg under 100 kV dvs. distributionsnettet.

Behovet for myndighedstilladelser ved udbygning af elnettet ved tilslutning af nye netkunder er vist i Figur 5.

Energinet er løbende i dialog med Miljøstyrelsen om status på sagsbehandlingen og administrative forhold. Der er indført gebyrbetaling for Energinets miljøansøgninger med henblik på at tilpasse normeringen hos Miljøstyrelsen til antallet af ansøgninger.

Figur 5: Skitsering af de generelle plangrundlag og tilladelser til elanlæg

	Plangrundlag	Miljøvurdering bilag 2, 3c*	Miljøvurdering bilag 2, 13a*	Rettigheder til nye arealer	Øvrige tilladelser
Indenfor hegnet af eksisterende station	Nej	Nej	Ja	Nej	Generelt behov for få tilladelser
Udvidelse af eksisterende station	Landzone evt. plangrundlag	Nej	Ja	Erhverver nødvendigt areal og sammenlægger det med eksisterende station	Flere tilladelser
Ny station	Lokalplan	Ja	Nej	Erhverve nyt areal	Nye stationer søges placeret, hvor arealkonflikter kan løses
Midlertidig tilslutning	Landzone	Nej	Ja	Servitut	Få

* Miljøvurderingsloven LBK nr. 4. 03/01/2023 bilag 2, pkt. 3c hhv. 13a. Elanlæg under 100 kV kræver ikke miljøvurdering.

I de tilfælde, hvor Energinet vurderer, at et projekt har væsentlige miljøpåvirkninger, ansøger Energinet om frivillig § 25-tilladelse (VVM-tilladelse) for at reducere tiden til miljøvurderingen ved at undlade den indledende screening. Der er ikke krav til VVM-tilladelser i distributionsnettet, da det er under 100 kV.

Flere netkunder har et ønske om at etablere nye produktionsanlæg tæt på vores transformerstationer. Dette kan føre til, at transformerstationsarealet ikke kan udvides yderligere. Herved kan nettilslutning af et lille anlæg med en simpel myndighedsproces kompliceres af, at det er nødvendigt at bygge en helt ny transformerstation.

Øget dialog og samarbejde med kommunerne

Kommunerne er en vigtig medspiller i hastigheden for nettilslutninger, og derfor har vi taget initiativ til at indgå i en tættere dialog med kommuner.

Kommunerne har en vigtig rolle i forbindelse med at skabe plads til fremtidens elanlæg og til at prøve at sikre, at det kollektive elnet kan forblive på den udpegede plads, hvor det er muligt, når der vedtages nye kommunale byggeprojekter eller eksempelvis byfornyelser. Derfor er vi afhængige af et godt samarbejde med kommunerne.

Desuden giver det et mere retvisende billede af de samfundsøkonomiske omkostninger, hvis omkostningerne til flytning af elinfrastruktur medtages i de økonomiske betragtninger for nye byggeprojekter. Flytning af elanlæg, herunder kabler, er omkostningstungt, og flytning kan medføre, at hastigheden på nye tilslutninger nedsættes.

Forenklet ekspropriationsproces

Når kabler skal lægges på privatejede arealer, indgås der som oftest frivillige aftaler med lodsejerne om kablernes placering. I visse tilfælde kan det dog være nødvendigt at gennemføre ekspropriation for at finde placering af kablernes. Ekspropriationsprocessen kan være tung, og det bør undersøges, om der kan opnås en forenklet proces for ekspropriationer med fokus på hastigheden i udbygning af elnettet – både til gavn for os, netkunderne og lodsejerne.

Når netselskaberne har behov for at ekspropriere, er det Sikkerhedsstyrelsen, der efter elsikkerhedsloven skal give tilladelse til, at der iværksættes ekspropriationsproces. På andre retsområder om elinfrastruktur er det Klima-, Energi- og Forsyningsministeriet eller Transportministeriet, der giver tilladelse. Det kan være en bedre proces, hvis eksproprieringen håndteres af en myndighed, som på anden vis indgår i godkendelsesprocessen.

KONKRETE TILTAG

- Vi vil arbejde for, at samfundsvigtig elinfrastruktur inddrages som obligatorisk element i kommunalplanlægningen.
- Vi vil tage initiativ til dialog med kommunerne om harmonisering af sagsbehandlingsproces i ansøgninger om placering af elanlæg på tværs af landet.
- Vi vil gå endnu mere aktivt i dialog med kommunerne, når der er tale om områdeløsninger, hvor vi skal forstærke nettet og bygge nye elanlæg for at fremtidssikre elinfrastrukturen.
- Vi vil arbejde for en enklere ekspropriationsproces og mere smidig arealreservation til fremtidig netudbygning, så både lodsejere, planmyndigheder og vi selv opnår hurtigere og mere langsigtet afklaring.

7

Rammer, der understøtter hastighed og langsigtede investeringer



Som naturlige monopolvirksomheder er vi i netselskaberne og Energinet underlagt økonomisk regulering vedtaget af Folketinget, og som håndhæves af Forsyningstilsynet. Reguleringen sætter rammerne for vores økonomi og bestemmer, hvor meget vi må opkræve i tariffer for at dække drift, vedligehold og udbygning af elnettet.

De kommende års udbygning af vedvarende energiproduktion og elektrificering med stærkt stigende elforbrug medfører som tidligere nævnt, at elnettet skal kunne transportere markant mere strøm end hidtil. Det betyder, at vi skal investere massivt i udbygningen af det danske elnet frem mod 2030 og videre frem mod 2050.

Det er derfor afgørende, at den økonomiske regulering af både netselskaber og Energinet understøtter de markante og langsigtede investeringer i elnettet på en stabil og forudsigelig måde.

Green Power Denmark har i en analyse "Elnet til meget mere: Investeringer i eldistributionsnettet 2024-2040 og implementering af grønt tillæg" estimeret, at der samlet set skal investeres i størrelsesordenen 49-57 mia. kr. i eldistributionsnettet i perioden 2024-2030. Heraf udgør 30-38 mia. kr. investeringer til at servicere nyt elforbrug.

Der er med andre ord behov for, at netselskaberne øger investeringsniveauet til ca. det tredobbelte i alle årene frem til 2030 i forhold til en situation med stabilt elforbrug.

Tilsvarende forventer Energinet at skulle investere for omkring 40 mia. kr. i reinvestering og udbygning af transmissionsnettet de næste fire år og forventeligt i tilsvarende størrelsesorden efterfølgende.

Det er derfor afgørende, at den økonomiske regulering af både netselskaber og Energinet understøtter de markante og langsigtede investeringer i elnettet på en stabil og forudsigelig måde.

For netselskaberne er den nuværende økonomiske lovgivning oprindeligt udformet til et samfund med konstant eller svagt voksende elforbrug. Green Power Denmark peger derfor på, at reguleringen i realiteten påfører netselskaberne betydelige risici, når der investeres på forkant med omstillingen; dvs. investerer til en vækst fremfor til status quo. Green Power Denmark opfordrer derfor til, at den økonomiske regulering af netselskaberne snarest moderniseres, så den understøtter den grønne omstilling.

Energinet er fra 1. januar 2023 underlagt en ny økonomisk regulering, der i sin grundstruktur svarer til netselskabernes. Energinets praktiske erfaringer med den nye økonomiske regulering er således endnu sparsomme, men Energinet arbejder løbende på at balancere risici og investeringer inden for rammerne af reguleringen, således at den grønne omstilling understøttes bedst muligt. Dette sker blandt andet ved at planlægge

så kaldte potentialebaserede netudbygninger i områder, hvor flere netkunder har udvist interesse for etablering af nye produktions- eller forbrugsanlæg nu eller i fremtiden, fremfor alene at udbygge til at møde allerede kendte, enkeltstående netkundebehov.

For både netselskaberne og Energinet er det afgørende, at de nationale økonomiske rammer understøtter proaktiv netudbygning, eftersom dette er en central forudsætning for at levere Net til Tiden. Dog under hensyntagen til den balance, der er imellem udbygning og de potentielle risici, der er for at etablere anlæg, der senere viser sig ikke at blive brugt.

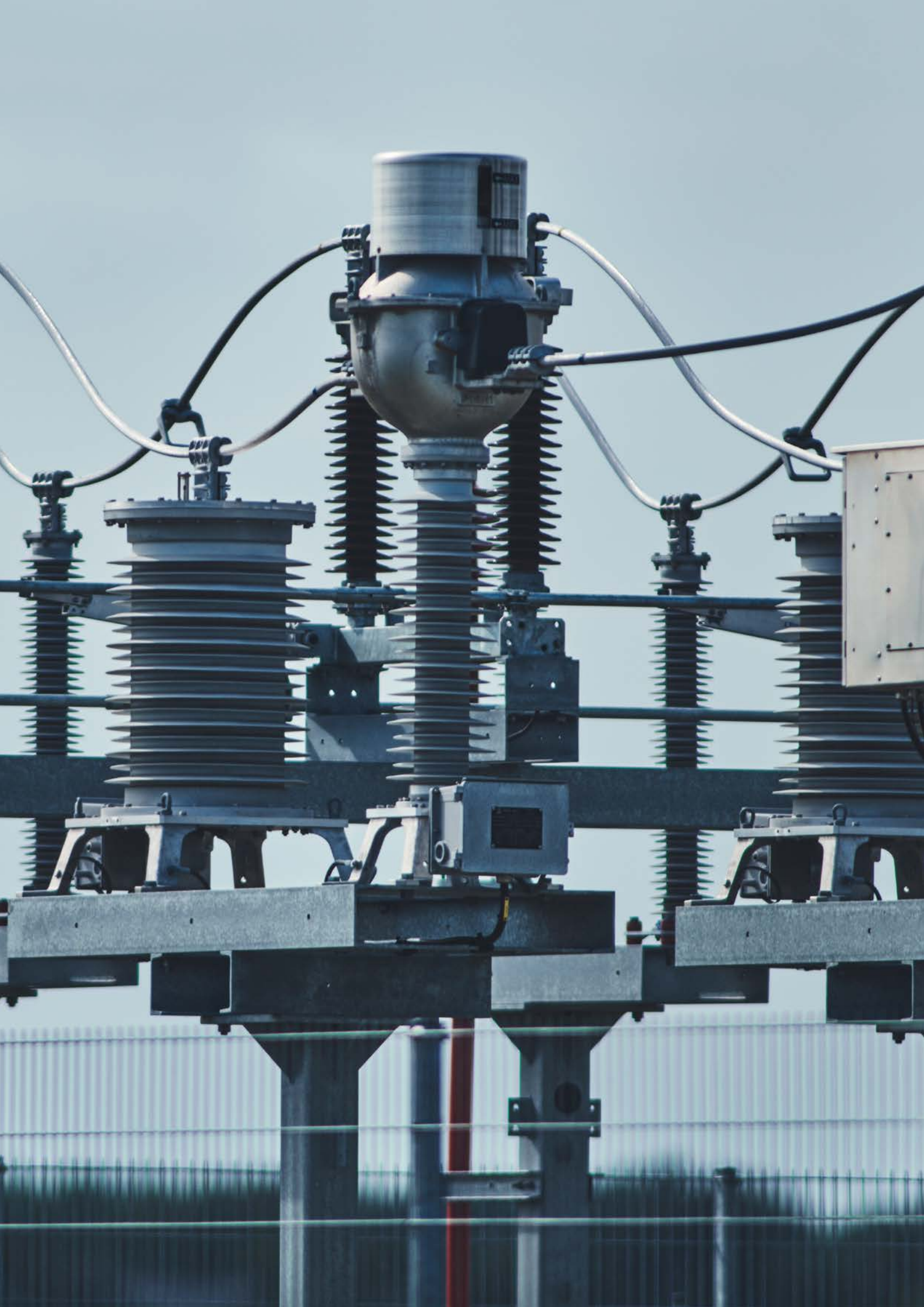
EU's energiregulering er under betydelig forandring som reaktion på Ruslands invasion af Ukraine. Det gælder på markeds- og på infrastrukturområdet.

Den 22. december 2022 vedtog Rådet EU-forordningen om en ramme for fremskyndelse af udbredelsen af vedvarende energi, kaldet "nødretsforordningen". Forordningen skal fremskynde tilladelsesprocesserne for produktion af energi fra vedvarende energikilder, energilagre og varmepumper og for den tilknyttede elnetinfrastruktur for at accelerere EU's uafhængighed af russisk gas og styrke den europæiske forsyningssikkerhed på kort sigt. Nødretsforordningen ophører i sommeren 2024, men vil forventeligt blive afløst af tilsvarende bestemmelser i det kommende, reviderede VE-direktiv.

Det er vigtigt, at vores nationale regulering understøtter EU's mål med både at fremskynde tilslutningsprocesserne for produktion og for den tilknyttede elinfrastruktur.

KONKRETE TILTAG

- Vi anbefaler, at EU's regulering af rammer for myndighedstilladelser indarbejdes tydeligt i dansk lovgivning, og at myndighedsprocesser koordineres tæt mellem relevante myndigheder og ministerier, så alle aktører og myndigheder er fokuserede på at skabe tempo i elnetudbygningen.
- Green Power Denmark anbefaler, at der snarest vedtages en samlet elinfrastrukturpakke, som på én gang kan skabe klarhed om de langsigtede investeringsrammer for netselskaberne. Det indebærer blandt andet:
 - At sparekravene i netselskabernes økonomiske regulering suspenderes i en periode på 10 år, så netselskaberne indenfor reguleringens øvrige effektiviseringsmekanismer kan træffe de langsigtede og lokalt rigtige investeringsbeslutninger, der understøtter en hurtig grøn omstilling.
 - At det grønne automatiske og indikatorbaserede tillæg til netselskabernes indtægtsrammer, som blev besluttet af et bredt politisk flertal i en aftale fra 2021, udmøntes hurtigst muligt, så netselskabernes økonomiske rammer matcher de meromkostninger, som følger af elektrificeringen.



KILDELISTE

- Elkvalitet:
<https://greenpowerdenmark.dk/vejledning-teknik/nettilslutning/regler-elkvalitet>
- Tekniske krav for nettilslutning:
<https://greenpowerdenmark.dk/vejledning-teknik/nettilslutning>
- Regler for nettilslutning hos Energinet:
Nettilslutning (energinet.dk)
- Elforsyningsloven:
<https://www.retsinformation.dk/eli/lta/2021/984>
- "Elnet til meget mere: Investeringer i eldistributionsnettet 2024-2040 og implementering af grønt tillæg"
<https://greenpowerdenmark.dk/udgivelser/elnet-til-meget-mere-investeringer-eldistributionsnettet-2024-2040-implementering-groent>



Green Power Denmark
Langebrogade 3H
1411 København K
T: +45 35 30 04 00
info@greenpowerdenmark.dk

ENERGINET

Energinet
Tonne Kjærvej 65
7000 Fredericia
T: +45 70 10 22 44
info@energinet.dk

